



**HELSINGIN KAUPUNKI**  
Kaupunkiympäristön toimiala  
Maankäyttö ja kaupunkirakenne  
Liikenne- ja katusuunnittelu

1 / 22

9.10.2024

Vuorovaikutusmuistio

# Meri-Rastila, Haruspuisto

Palautteet puistosuunnitelmaluonnoksesta **6364/1** (esillä 29.5.-18.6.2024)



## Sisällys

Vuorovaikutus puistosuunnitelmaluonnoksia koskien. **Virhe. Kirjanmerkkiä ei ole määritetty.**  
Puistosuunnitelmaluonnoksesta saadut palautteet .... **Virhe. Kirjanmerkkiä ei ole määritetty.**

Toiminnalliset alueet.....	4
Leikkialue.....	5
Värit.....	7
Leikkipaikan päällyste.....	7
Pelikentät.....	8
Kuntoilupaikka.....	9
Puiden ja luonnon säilyttäminen.....	10
Esteettömyys.....	13
Kulkuväylät ja saapuminen puistoon.....	13
Betonimuuri.....	16
Koirapuisto.....	16
Korttelitalon ja puiston yhteys.....	18
Alueen erityispiirteet.....	19
Muu palaute.....	21

## Vuorovaikutus katusuunnitelmaluonnoksia koskien

Tähän muistioon on kerätty tiivistelmä puistosuunnitelmaluonnoksen esillä olon aikaisesta vuorovaikutuspalautteesta. Tässä muistiossa käsitellään Haruspuiston palautteet. Katu- ja torialueista on laadittu erillinen vuorovaikutusmuistio projektipäällikkö Jari Hurskaisen toimesta.

Meri-Rastilan puistosuunnitelman lähtökohtana on Meri-Rastilan länsiosan asemakaava nro 12570. Lisäksi asukkaille järjestettiin suunnittelun alussa 6.9.2023 työpaja, josta saatujen ideoiden ja toiven pohjalta on tehty puistosuunnitelmaa. Suunnittelualaue liittyy Meri-Rastilan kaupunkiuudistukseen ja tulevaan täydennysrakentamiseen. Tavoitteena on parantaa Meri-Rastilan viihtyisyyttä ja houkuttelevuutta.

Haruspuiston puistosuunnitelmaluonnos ja samaan aikaan esillä olleet katusuunnitelmaluonnokset olivat esillä Helsingin kaupungin verkkosivulla osoitteessa [www.hel.fi/suunnitelmat](http://www.hel.fi/suunnitelmat) sekä Vuotalon aulassa kolme viikkoa 29.5.-18.6.2024 välisenä aikana. Vuotalon aulassa esillä olevien suunnitelmien ohessa oli ohjeet palautteen jättämiseen kyselyn kautta.

Tiedote asukastilaisuudesta ja samalla suunnitelmaluonnosten esillä olosta lähetettiin kadun varren kiinteistöille ja puistoon rajautuville kiinteistöille 15.5.2024 ja alueen sidosryhmille 22.5.2024. Lisäksi Vuosaari lehdessä julkaistiin ilmoitus suunnitelmien esillä olosta ja niiden esittelystä 29.5.2024.

### Verkkokysely 29.5.-18.6.2024

Katu- ja puistosuunnitelmaluonnoksista sai jättää palautetta verkkokyselyn kautta. Katu- ja puistosuunnitelmat esiteltiin kyselyssä havainnevideoiden ja suunnitelmakarttojen avulla. Kyselyyn vastasi 53 kävijää. Yleistä sanallista palautetta katusuunnitelmaluonnoksista jätettiin 34 kpl ja puistosuunnitelmaluonnoksesta 22 kpl. Kyselyssä sai jättää myös tarkempia kommentteja suunnitelmakartalle. Katuja koskien palautetta suunnitelmakartalle jätettiin 40 kpl ja puistoa koskien 49 kappaletta. Kyselyyn vastanneista noin puolet asui Meri-Rastilan alueella.

### Yleisötilaisuus 11.6.2024 verkkotilaisuutena

Katu- ja puistosuunnitelmaluonnoksia koskeva yleisötilaisuus pidettiin verkkotilaisuutena Teams-palvelun kautta 11.6.2024 klo 17 – 19. Tilaisuudessa oli paikalla edustajia Kaupunkiympäristön liikenne- ja katusuunnittelupalvelusta sekä edustajia suunnittelukonsultti Rambollin puolelta (katu- ja puistosuunnittelusta, vuorovaikutuksesta ja visualisoinnista vastaavat).

Verkkoyleisötilaisuuteen osallistui 18 henkilöä. Chat-keskustelun aiheisiin on vastattu myös tässä vuorovaikutusmuistiossa. Verkkotilaisuudessa esitettiin chatissa 36 kysymystä ja kommenttia, jotka koskivat suunnittelualaueita. Lisäksi sähköpostitse toimitettiin 8 palautetta ja saimme mielipiteen Pro Meri-Rastila -liikkeeltä.

Palautteet on muistiossa koottu yhteen ja teemoiteltu. Osa palautteesta koski samoja asioita. Palautteita on tarvittaessa tiivistetty, niputettu aiheittain yhteen ja oikeinkirjoitusasua muokattu luettavuuden parantamiseksi.

## Toiminnalliset alueet

**Palautte:** Hyvin lupaava suunnitelma. Hienoa, että eri ikäisille on monenlaista aktiviteettiä, mutta myös aktiviteetit on keskitetty tietyille alueille, että puiston eteläosan rauhallisuus säilyy. Iso plussa WC-alueesta ja vesipisteestä, mikä helpottaa logistiikkaa ja lisää saavutettavuutta/viihtyisyyttä.

**Palautte:** Tuleeko puistoon yleisö-WC:tä? Se mahdollistaisi useammalle mahdollisuuden oleilla puistossa, myös niille joilla on pidätykseen liittyviä terveysongelmia.

**Vastaus:** Puistosuunnitelmassa on esitetty tilavaraus yleisö-WC:lle kahluualtaan ja nykyisen hiekkakentän eli tulevan leikkipaikan väliin. Vesipiste on sijoitettu lähelle kahluuallasta.

**Palautte:** Oletteko ajatelleet voisiko puistoon sijoittaa katutaidemuurin? Lapset ja nuoret inspiroituvat taiteesta sekä väreistä ja graffiti/katutaide luvallisilla, oikein rakennetuilla paikoilla on todella hyvä ratkaisu nuorille ja lapsille toteuttaa itseään ja oppia luovuutta. Jos haluatte kuulla ideasta lisää ottakaa meihin yhteyttä sähköpostitse (osoite poistettu) olemme katutaide ryhmä ja meillä on usean vuosikymmenen kokemus graffiti/katutaiteista.

**Vastaus:** Kuntoilupaikan viereen on tulossa kiipeilyseinä jonka taakse voitaisiin mahdollistaa graffitien tekeminen. Asiaa selvitetään rakennussuunnitteluvaiheessa.

**Palautte:** Missä pienten lasten on suunniteltu hiihtävän? Pitää olla mahdollisuus lyhyen, tasaisen rengasladun tekemiseen varhaiskasvatukseen ja alakoulun lapsille.

**Vastaus:** Monitoimikenttää kiertää juoksurata, jossa voi lumisina talvina tehdä hiihtoladun.

**Palautte:** Lapsille vaikuttaa olevan runsaasti toimintapisteitä, mutta aikuisille ja senioreille oikeastaan vain kuntoilupiste ja istuskelualueita (picnik-alueita). Voisiko olla myös jokin alue, jossa voisi järjestää esim. ohjattua jumppaa, tanssia tms.

**Vastaus:** Monitoimikentän hiekkatekonurmella voi järjestää myös ohjattua liikunnallista toimintaa. Puistoon lisätään puutarhakeinuja ja tasapainorata.

**Palautte:** Skuuttipuisto-osio on haitaksi alueelle ja poistettava suunnitelmasta. Skuuteista nyt jo aiheutunut alueella häiriötä ja vaaraa

**Vastaus:** Haruspuistossa on mahdollisuus monenlaiseen leikkiin, liikkumiseen ja oleskeluun. Skeittipaikan kunnostamista on kovasti toivottu paikallisten harrastajien keskuudessa.

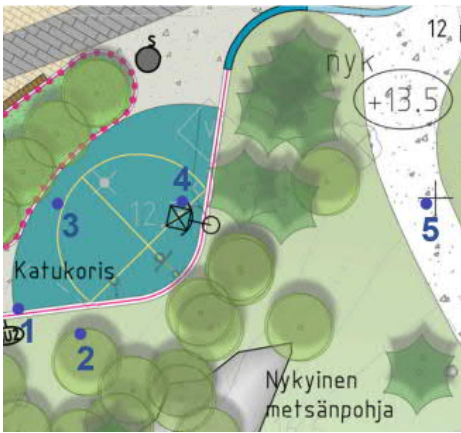
**Palautte:** Valitettavasti oleskelualue on juuri siinä osassa puistoa joka houkuttaa laitapuolen kulkijoita.

**Vastaus:** Oleskelualue on sijoitettu vilkkaimman pääreitit ja leikkialueen väliin, kohtaan missä on eniten käyttäjiä. Alueen laatutason ja toiminnallisuuden parantaminen, kävijämäärän kasvu ja sosiaalinen kontrolli on todettu vähentävän epätoivottua käytöstä yleisillä alueilla.

Toiminnallisen alueen koilliskulmasta poistetaan luonnossuunnitelmassa esitetty pöytä- ja penkkiryhmä.

**Palautte:** Puistosuunnitelman selostuksessa ei avata tarkemmin puistoon osoitettua pumprackalueen toteuttamistapaa. Alue on luonnospirustuksessa merkitty niityksi.

**Vastaus:** Pumptrackin luonnossuunnitelmaa valmistellaan parhaillaan ja se ei valitettavasti ehtinyt esillä oloaineistoon. Nähtävillä olon suunnitelmassa rataluonnos esitetään katkoviivoin. Alueen pintamateriaalit ja radan muoto tarkentuvat jatkosuunnittelussa. Rata suunnitellaan poistuvan koiraitauksen avoimiin, jo valmiiksi kuluneisiin kohtiin. Suunnitelussa huomioidaan nykyinen puusto ja rinne.



**Karttapalaute 5:** Tässä on tosi suosittu pulkkamäki talvella. Toivottavasti se saisi jatkoa. Alueen ainut turvallinen mäki

**Palaute:** Koska meillä Meri-Rastilassa ei ole ikuinen kesä, kysyn, mitä tapahtuu pulkkamäelle? Tämä luonnon pulkkamäki on ollut iso ilo monille perheille ja varsinainen toiminnan paikka. Mäkeä voisi vähän pengertää niin, että laskijan on helpompi ohittaa kuuset, mutta mäki on ehdottomasti säilytettävä.

**Vastaus:** Paikka jota käytetään pulkkamäkenä jää nykyiselleen avoimeksi. Virallista pulkkamäkeä alueelle ei voida osoittaa tilan puutteen ja valvottavuuden johdosta.

### Leikkialue



**Karttapalaute 1:** Tämä on paahteinen paikka, joten varjostavat puut olisi tosi kivoja

**Karttapalaute 2:** Alue on tosi paahteinen. Varjostavat puut ovat tarpeen ja saisiko niitä muutaman lisää?

**Lisäksi** kahdessa muussa palautteessa toivotaan lisää puita leikkialueen keskelle, koska alue on paahteinen ja ilmastomuutos tulee aiheuttamaan lisää kuumuutta.

**Vastaus:** Nykyisen hiekkakentän eteläpuolella olevat suuret säilytettävät puut varjostavat kesäiltapäivänä noin puolet kentästä, joten eteläisin suunniteltu leikkialue on varjoisa. Leikkialueelle on myös suunnitteilla varjostava katos ja uusia puita istutetaan mahdollisuuksien mukaan. Suunnittelussa huomioidaan, että alueella on myös varjopaikkoja.

**Palaute:** Voisiko tämä olla ensimmäinen paikka Helsingissä, missä olisi lasten leikkivälineitä myös koirapuistossa/ koirille sallittu lasten leikkipaikka (vaikka rajoitetusti)? On tylsää sulkea perheenjäsenet pois toistensa elinpiiristä. Ihan vaan se pelkkä "koirilta pääsy kielletty" -kytlin poistaminen leikkipuiston porteilta olisi todella hieno juttu! Harmillista jättää koira kotiin siksi, että voi viedä lapsen keinumaa, kun samalla voisi koko perhe ulkoilla.

**Vastaus:** Leikkivälineitä ei voida sijoittaa koira-aitaukseen turvallisuussyistä. Kaupungin järjestyssäännöt kieltävät koirien ulkoiluttamisen lasten leikkipaikoilla.

**Palaute:** Leikkipaikan lähtökohtana pitäisi olla luonnon maaperä ja korkeat, haaraiset puut, jotka suojaavat liialta auringolta, luovat eläviä varjoja leikin ympärille ja tuovat turvaa. Suunnitelmassa lasten leikkialue on myös siinä mielessä tylsä, että siellä ei ole riittävästi tilaa lapsen omille jutuille ja mielikuvitusleikeille. Laadukkaassa leikkipuistossa lapsella on mahdollisuus rauhoittua ja keskittyä omaan leikkiinsä pitkäksi aikaa, ei vain juosta telineeltä toiselle, mikä sekun tietysti hauskaa. Kysyn, onko uudessa suunnitelmassa paikkaa, missä lapset voisivat ajella puiston pikku pyörillä? Entä voisiko puiston vesiaiheen muuttaa luonnonkivistä rakennetuksi puroksi, jossa voisi uittaa laivoja ja ankkvoja jne. (Liitteenä kuvia Lahden Launeen perhepuistosta ja Kupittaa seikkailupuistosta)

**Vastaus:** Puistosuunnittelussa on pyritty tasapainotelemaan toiminnallisten, rakennettujen alueiden sekä metsäisten alueiden välillä. Suunnittelussa päädyttiin rajaamaan toiminnallinen alue istuskelukorkuisella muurilla luonnonmukaisesta alueesta. Näin pyritään vähentämään metsän kasvillisuuteen kohdistuvaa kulutusta Meri-Rastilan asukasmäärän kasvaessa. Valtaosa Haruspuistosta säilyy edelleen metsäisenä, joka mahdollistaa erilaisen luonnonmukaisen leikin. Leikkipaikan suuret jo nykyisellään varjostavat puut säilytetään ja istutetaan uusia mahdollisuuksien mukaan. Vesiaihetta tarkastellaan vielä rakennussuunnitelmavaiheessa.

Puistosuunnitelmassa ei oteta kantaa tulevaan korttelirakennukseen sijoittuvaan leikkipuistotoimintaan (esim. kolmipyöräisten käyttöalue). Puiston toiminnallisen alueen kivetty raitti sopii kuitenkin pikkupyörillä ajamiseen.

**Palaute:** Suunnitelmaluonnoksessa leikkipuisto leviää suurelle alueelle monitoimitalon itäpuolelta aina nykyiselle kahluualtaalle asti. Tuleva uusi leikkialue on luonnoksessa kuitenkin rajattu suppeemmaksi ja kahluuallas sijoittuu oudosti rajauksen ulkopuolelle. Kenelle kahluuallas aurinkotuoleineen on tarkoitettu?

**Palaute:** Miten kahluualtaan vesi pidetään puhtaana? Keille se on tarkoitettu?

**Vastaus:** Puistoalue on asukkaiden ja kaikkien puistoon leikkimään, liikkumaan tai oleskelemaan tulleiden vapaassa käytössä, niin myös kahluuallas. Suunnitelmassa esitetty kahluuallas on nykyinen, jonka kunnostamista toivottiin suunnittelun alussa järjestetyssä työpajassa.

Kaupungin kunnossapito vastaa altaan puhtaanapidosta.

**Palaute:** Leikkipuiston sisätilojen sijoittaminen kauas ja erilleen leikkialueesta kävely- ja pyöräilytien toiselle puolelle on epäviisasta. Leikkialuetta on melkein kaikkialla, mutta varsinaista leikkipuistoa ei oikein missään. Tilanteen voisi korjata sijoittamalla leikkialuetta rajaavat rakenteet uudelleen ja paremmin suhteessa monitoimitaloon ja urheilukenttään.

**Vastaus:** Päätös leikkipuiston sisätilojen sijoittamisesta tulevaan korttelitaloon on tehty ja puistosuunnitelmaa tehdään sen mukaan. Korttelitalon yhteyteen tulevista piha-alueista ei ole vielä tietoa, koska korttelitalon arkkitehtuurikilpailun suunnittelu on parhaillaan käynnissä. Leikkipuisto ja korttelitalon piha-alueet yhteensovitetään, kun suunnitelmat tarkentuvat. Leikkipuiston puistosuunnitelma on osana kilpailuaineistoa.

Harbonpolun kävely- ja pyöräilytie on linjattu niin, että se ei halkaise puiston toiminnallista aluetta. Leikkipaikan, monitoimikentän ja muiden toimintojen sijoittelussa on hyödynnetty puiston nykyisiä tasaisia ja avoimia alueita perustamiskustannusten vähentämiseksi ja puiden säästämiseksi. Tällä ratkaisulla on pystytty säästämään nykyiset puut nykyisen hiekkakentän länsipuolella.

## Värit

**Palaute:** Toivoisin leikkipuiston väreiksi vaaleampia ja kylmempiä pastellisävyjä, jotta ne sopisivat paremmin Meri-Rastilan 90-luvun arkkitehtuuriin ja alueen värisävyihin.

**Palaute:** Lämpimät värit leikkipuistossa oikein hyviä.

**Palaute:** Kirkkaat värit ovat ihan ok, vaikka ensin tuntuvat oudoilta.

**Vastaus:** Alueen suunnittelun yhtenä lähtökohtana oli koralli-teemaan sopivien voimakkaiden värien käyttäminen. Mukana on osittain vaaleampiakin sävyjä. Metsäisillä alueilla värit ovat hillitympiä.

## Leikkipaikan päällyste

**Useassa palautteessa toivotaan,** että leikkipaikkojen pohjana olisi luonnonmateriaalia, kuten hiekkaa, multaa, kivituhkaa, puupellettiä tai nurmikko. Muovipäällyste koetaan epäterveellisenä, kuumana ja ongelmallisena, koska se ei tarjoa lapsille luontokontaktia tai mikrobialtistusta. Märällä kelillä pinnoite voi olla myös liukas ja pinnoitteesta irtoaa mikromuovia. Muovipinnoitteen koetaan olevan lasten askellukselle huonompi kuin joustavan luontopohjan.

**Palaute:** Pohjamateriaalina puolamme hiekkaa ja kivituhkaa muovipohjaisten materiaalien sijaan siellä missä pehmustettujen turva-alustojen käyttö ei ole välttämätöntä. Hiekka imeyttää myös hulevesiä maaperään toisin kuin muovipohjaiset alustat, jotka myös lisäävät lasten altistumista mikromuoville.

**Palaute:** Suunnitelmassa on paljon kovia pintoja, joihin sadevesi ei imeydy, onko tämä järkevää?

**Vastaus:** Leikkivälineillä on turvallisuuteen liittyviä vaatimuksia pintamateriaalien joustavuuden suhteen. Valettavaa turva-alustaa (nk. "muovipäällystetty" tai "muovipohjaista alustaa") käytetään kohteissa joissa on paljon kulutusta ja siellä, missä se on esimerkiksi kunnossapidon takia tarpeen, erityisesti keinujen ja liukumäkien alla. Kunnossapidon kannalta valettava turva-alusta on huomattavasti helppohjoitaisempi ja kestävämpi kuin tiivistyvä ja useasti lisättävä turvahake tai turvasora, koska ne siirtyvät käytön myötä pois sieltä, missä niitä tarvitaan.

Materiaalivalinnoissa on pyritty huomioimaan alueen kasvava asukasmäärä ja puiston lisääntyvä käyttö sekä esteettömyys. Turvahake tai turvasora eivät ole esteettömiä pintamateriaaleja. Lisäksi leikkialueen teemaa ja iloisuutta sekä mielikuvitusta on pyritty korostamaan väreillä, mukaan lukien värikkäillä pintamateriaaleilla.

Valettavaa turva-alustaa on saatujen kommenttien perusteella vähennetty ja korvattu rantahiekalla, siellä missä se on edellä mainitut asiat huomioiden mahdollista.

Pääosa puistosta on läpäisevää pintaa ja sadevedet ohjataan pinnantasauksella näille alueille imeytymään.

## Pelikentät

**Palautte:** Hienoa, kun pelikenttien määrää on lisätty. Valitettavasti penkkiryhmät houkuttavat laitapuolen kulkijoita.

**Palautte:** Toivoisin, että jonkinlainen hiekkakenttä säilyisi mölkkyä ja muita pihapelejä varten.

**Palautte:** Palloilualan voisi suunnitella siten, että sitä voi talvella jäädyttää luistelukentäksi, lähitöllä ei sellaista ole.

**Vastaus:** Puistossa on useita hiekka-alueita, joilla voi pelata pihapelejä. Kentän jäädyttämistä talvisin selvitetään rakennussuunnitelmavaiheessa.

Toiminnallisen alueen koilliskulmasta on poistettu sinne esitetty pöytä- ja penkkiryhmä. Penkkejä on kuitenkin nähty tarpeelliseksi sijoittaa toiminta-alueille levähtämistä varten.

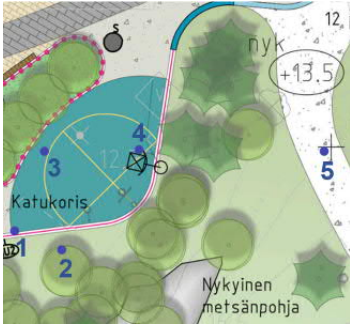
**Useammassa palautteessa toivotaan** leikkialueen ja pelikentän paikan vaihtamista. Pelikenttä tulisi palautteen mukaan sijoittaa kauemmas lähellä olevista taloista, koska jalkapalloa ja korista pelataan öisin ja äänet kantautuvat kauas häiritsevinä. Uusien talojen suunnittelussa tulisi myös huomioida makuuhuoneiden sijoittaminen muualle kuin pelikentän suuntaan.

**Vastaus:** Toimintojen sijoittuminen johtuu tulevaan korttelitaloon siirtyvästä leikkipuiston sisätoiminnasta. Suunnitelmassa on osoitettu istutuksia toiminnallisen alueen pohjoisreunalle pehmentämään ääniä.

Jatkosuunnittelussa selvitetään vielä erilaisia ratkaisuja äänten vähentämiseksi, mm. valaistuksen ajoitus/himmennys. Monitoimikentän verkkoaitamalli on valittu sillä perusteella, että siitä kuuluisi mahdollisimman vähän ääntä.

Kommentoitu [SM1]: Meri, oliko näitä enemmän kuin yksi?





**Karttapalaute 2:** Katukoris pumprackin ja skeitin väliin.

**Vastaus:** Toiminnot on pyritty sijoittamaan niin, että nykyiset puut säilyvät ja voidaan hyödyntää nykyisiä avoimia alueita. Pumprackin laajuus selviää jatkosuunnittelussa.

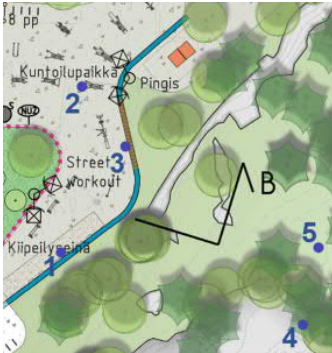
**Karttapalaute 3:** Koriskenttä kauemmas asuintalojen luota, vaikka Villa Mainingin parkkipaikan lähelle, siinä ei ole asutusta.

**Vastaus:** Puistoon ei tule varsinaista koripallokenttää, vain katukorisalue, jossa on muutama kori rinnakkain.

## Kuntoilupaikka

**Palautte:** Ulkokuntosalille (säädettävät painopakalliset laitteet).

**Vastaus:** Ulkokuntosalille on suunniteltu säädettävät painopakalliset laitteet.



**Karttapalaute 1:** Kiipeilyseinä tästä kohdasta yläpuolella olevan kallion reunaan, missä on luontainen kiipeilypaikka.

**Karttapalaute 4:** Kiipeilyseinä olisi kiva saada osaksi ympäröivää maisemaa esimerkiksi tämän kallion kupeeseen mieluummin kuin alas, missä luontaista kiipeilyseinää ei ole.

**Vastaus:** Kiipeilyseinään liittyy huomioitavia turvallisuus- ja vastuuasioita, mistä syystä kiipeilyseinä on esitetty rakennettavaksi erikseen. Kiipeilyseinä on osa toiminnallista aluetta kiertävää alle 50 cm korkea muuria, joka kohooa kiipeilyseinäksi suunnitelmassa merkityssä kohdassa.

**Karttapalaute 2:** Ulkokuntosalit (säädetävät painopakalliset laitteet) ja havupuita

**Vastaus:** Ulkokuntosalille on suunniteltu säädetävät painopakalliset laitteet. Jatkosuunnittelussa tarkastellaan havupuiden istuttamista.

**Karttapalaute 3:** Muuri on sijoitettu osin kallioseinämän eteen. Kallioseinämää ei saa piilottaa, vaan päinvastoin se pitäisi tuoda esille nykyistäkin enemmän, koska se on uljas tunnelman luoja puistossa. Betoni ei sovi Haruspuistoon, joten koko muuri pois. Muurin päälle suunnitellut istuinpenkit ja aitaukset voi toteuttaa puusta.

**Vastaus:** Kiipeilyseinän sijainti on valittu niin, että se ei peitä nykyistä pienten lasten leikkipaikkaa rajaavaa kalliota. Muurin päälle asennettavat penkkitasot ovat puisia.

**Karttapalaute 5:** Pulkkamäki taitaakin olla tässä kohtaa. Joka tapauksessa sen paikka on hyvä suunnitella. Puisto on laaksossa joten siinä on pitkään lunta.

**Vastaus:** Nykyisen pulkkamäen kohdalle on pyritty jättämään avoin tila, eli alue säilyy ennallaan ja talvikäyttö siinä voi jatkua.

## Puiden ja luonnon säilyttäminen

**Palautte:** Olen erittäin huolissani nykyisen metsän säilymisestä. Siitä puhutaan ja se kirjataan suunnitelmiin, mutta usein sitten tekovaiheessa tulee joku "pakkorako" ja esim. työkoneet ja vastaavat tarvitsevatkin mahtuakseen kaadettuja puita. Toivon, että tähän kiinnitetään erityistä huomiota, eikä olemassa olevaa, vanhaa luontoa tuhota yhtään enempää kuin on pakko!

**Palautte:** Haruspuistosta ollaan poistamassa tarpeettoman paljon nykyisiä puita. Uusia reittejä ei tule rakentaa, koska se heikentää puiston metsäistä osuutta, joka toimii Meri-Rastilan metsän ja Kallahdenniemen välillä olevana ekologisena yhteytenä.

**Palautte:** Kiva, toivottavasti lisätään puita, myös havupuita.

**Palautte:** Toivon todella että alue säilyy mahdollisimman vihreänä, kesäisin siellä on ihana kävellä hiekkateitä ja polkuja pitkin ja kuunnella linnunlaulua.

**Palautte:** Kaikkea ryteikköä ja puskaa ei saa raivata, vaan pitää jättää luonnonmukaista tilaa Haruspuistoon, sillä se on osa puiston viehätystä! On kiva nähdä metsäistä aluetta, jota ei olla raivattu ihmismielen mukaan. Nurmialueelle tulee laittaa niittyä ja huomioida ettei puiden määrä vähene nykyisestä. Haruspuiston laidalla olevat suuret koivut heiluvat tuulessa todella rajusti ja jos niiden läheltä poistetaan puustoa, vaikuttaa se isojen koivujen heilumiseen. Kalliota ei saa tasoittaa muualta kuin teiden kohdalta. Korkeuserot ovat ihania ja Meri-Rastilan talot ovat hurmaavia siksi, että kallioiset pihapiirit on säilytetty.

## Vuorovaikutusmuistio

**Palaute:** Tässä ei ole järkeä. On tahallisen manipuloivaa kysyä, onko suunnitelma hyvä, vai pitäisikö sitä kehittää. Alue tulee säilyttää tuollaisenaan. Se on täydellinen. Tai oli, ennen edellisiä puiden hakkuita. Näyttää siltä, että harvennatte kesä kesältä puustoa niin, että lopulta, kun alatte toteuttaa tätä "kehittämissuunnitelmaa", ei tarvitse kuin räjäyttää kalliot. Perusteet: joka ikinen puu on arvokas sille, kuinka paljon alueella tuulee. Sään ääri-ilmiöt myrskyineen ja jääsateineen ovat yleistymässä, ja jo nyt ikkunat helisevät Haruspuiston lähitaloissa kovemmalla tuulella. Jo nyt pienenä ongelmana on viheralueiden häiriökäyttäminen eli esim. julkijuoppotelu. Tätä ei tapahdu alueen lähimetsissä, mutta puistoissa päihteiden käyttö, kuten myös musiikin kuuntelu kovalla volyymilla, ovat yleisiä käytäntöjä.

**Palaute:** Suunnitelmassa, kuten kaikissa alueen "kehittämistä" koskevissa dokumenteissa levitetään muunneltua totuutta, kun väitetään, että luontoa säästyy. Puisto ei ole luontoa. Nurmikko ei ilahduta pölyttäjiä, mutta roskaajat ja muut häiriökäyttäytyjät viihtyvät puistoissa paremmin kuin lähimetsissä. Harvennettu golf-kenttä, jossa on koristeena puu, ei tuota mitään niitä hyvinvoinnillisia etuja, joita lähiluonto tuottaa.

**Palaute:** Jos joka nurkka rakennetaan, puiston luontoa katoaa ja sen toiminnallisuus vähenee.

**Palaute:** On hyvä, että puistoon suunnitellaan toimintoja eri-ikäisille, mutta kannattaa miettiä, onko kaikki suunniteltu todellakin tarpeen vai voitaisiinko jostain tinkiä ja jättää tilaa kasvillisuudelle.

**Palaute:** Pidän nykyisen leikkipuiston luonnonläheisyydestä, isoista varjoa tuovista puista ja luonnonmukaisista materiaaleista. Jos suunnitelmassa on vaihtaa leikkipuiston ja urheilukentän paikkaa, niin kookkaat puut menetetään ja kestää vuosia, ennen kuin nykyiselle urheilukentälle istutettavat puut kasvavat antamaan varjoa näinä ilmastonmuutoksen kuumentamina kesinä. Kukkipuut ovat kauniita hetken, mutta havupuut tuovat vihreyttä koko vuoden.

**Vastaus:** Suunnitellut toiminnot on sijoitettu jo käytössä olevalle toiminta-alueelle, jolloin vähennetään metsäisiin alueisiin kohdistuvia muutoksia ja nykyiset metsäalueet säilyvät mahdollisimman yhtenäisinä. Nykyiseen verrattuna luontoaluetta ei juurikaan häviä.

Toiminta-alue on rajattu matalalla betonimuurilla, joka suojaaa osaltaan luonnontilaista aluetta ohjaamalla kulkua puistoraitteille ja avoimille alueille. Muurin korkeus vaihtelee, paikoin se on maanpinnan tasossa, monin paikoin istuskelukorkeinen.

Suunnitelmassa poistettavien puiden määrä on pyritty minimoimaan, mm. sijoittamalla toiminnot nykyisille avoimille alueille. Nykyisen leikkipuistorakennuksen ympäristössä puuston kunto on arvioitu ja poistot on pyritty kohdistamaan arboristien huonokuntoisimmiksi arvioimiin puihin. Puiden poistoa tehdään erittäin harkitusti, yleensä puun huonokuntoisuuteen ja turvallisuuteen liittyvin perustein. Joitakin tärkeitä puita, kuten Vaahti-Vaahtera, pyritään siirtämään. Myös muutamia katupuita siirretään puistoalueelle.

Harbonpolun eteläpäässä esteettömyyden perustason saavuttaminen vaatii kallion louhintaa ja nykyisen puuston poistoa.

Nykyisen urheilukentän reunapuusto säilyy lukuunottamatta muutamaa puuta kentän kaakkoiskulmassa.

Kasvillisuuden monimuotoisuutta lisätään uusilla istutuksilla. Alueelle jätetään muutamia oleskeluun soveltuvia nurmialueita asukastoiveden perusteella, muut puustoiset alueet jätetään niittymäisiksi tai kehitetään niityiksi. Metsäisille alueille sijoitetaan lahopuita.

**Palautte:** Uuden koirapuiston alueella on jo nyt lahoppuita. Voiko myös niitä säästää, eikä vain jättää kaadettavia puita lahoppuiksi?

**Vastaus:** Nykyisiä lahoppuita pyritään säästämään mahdollisimman paljon.

**Palautte:** Näin perheenäitinä toivoisin istutuksiin riittävästi juuri myös pölyttäjiä suosivia kasveja. Tämä on luonnonmukaista aluetta Natura-metsän vieressä.

**Vastaus:** Kasvilajit määritellään jatkosuunnittelussa. Valinnoissa on tavoitteena huomioida pölyttäjät ja valita eri aikaan kukkivia kasveja. Istutettava kasvillisuus suunnitellaan monilajiseksi.

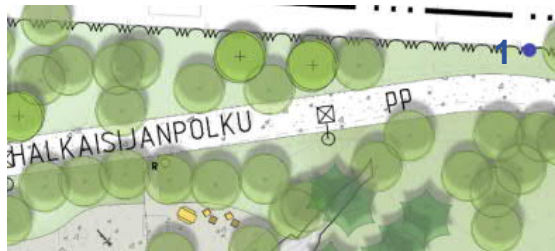
**Palautte:** Suuri osa Haruspuiston viehätuksesta on sen runsas vihreys. Siellä ei juuri istuskele päihdeporukoita ( jotka keskittyvät Meti-Rastilan torille), koska ei ole millä istua. Aikuisia näkee muutenkin vähän.

**Vastaus:** Haruspuisto pyritään säilyttämään jatkossakin vehreänä.



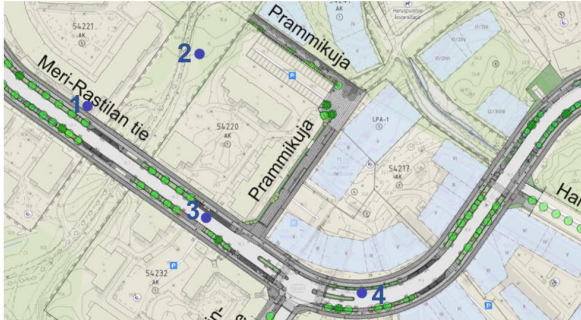
**Karttapalaute 3:** Tässä on vadelmapensaita.

**Vastaus:** Jatkosuunnittelussa tutkitaan mahdollisuutta istuttaa puistoon paikoin myös syötäviä pensaita.



**Karttapalaute 1:** Harustie 6, puiston puolella, verkkoaitamme vieressä, talojamme varjostaa isot koivut ym sekä niistä tulee paljon roskaa vesikatoille. Toivomme että kyseisen alueen puita harvennetaan niin paljon kuin mahdollista.

**Vastaus:** Nykyistä puustoa pyritään säilyttämään mahdollisimman paljon mm. ilmastollisista ja visuaalisista syistä. Nykyisen puuston säilyttämistä on toivottu lukuisissa kommentteissa. Puusto myös pehmentää monitoimikentältä asutuksen suuntaan kuuluvia ääniä.



**Karttapalaute 2:** Tuleeko tähän kohtaan uudistusta? On nykyisin todella ankea ja kuluneen näköinen.

**Vastaus:** Jatkosuunnittelussa tarkastellaan istutuksia tähän kohtaan.

**Palaute:** Haruspuiston vesiaiheissa ja lasirakenteissa huomioitava lintujen turvallisuus. Valosaastetta ei kannata lisätä myöskään viheralueelle - valotehoa on yleisesti liikaa, valoa suunnataan mihin sattuu (eikä suuntauskaan välttämättä auta jos tehoa on liikaa) ja se on nykyisin sävyttään liian kylmää.

Katu- ja puistoalueelle istutettavissa penssaissa olisi hyvä olla sopivissa paikoissa myös esimerkiksi varpusten talvehtimiseen sopivia suojaista, rungoltaan tiheitä ja runsaita pensaita, ei vain kesälehteviä.

**Vastaus:** Puiston luontoarvoja pyritään huomioimaan niin kasvivalinnoissa, toimintojen sijoittamisessa kuin valaistuksen suunnittelussakin. Koira-aitaukseen suunnitellaan painonapilla ohjattava valaistus ja jatkosuunnittelussa tarkastellaan valaistuksen himmentämistä sekä värilämpötiloja. Haruspuistoon ei ole suunniteltu pystysuuntaisia lasipintoja.

## Esteettömyys

**Palaute:** Esteettömyyteen tulee kiinnittää nykyistä enemmän huomiota. Havainnekuivissa näkyi esim. pöytäryhmiä, joissa on kiinteät penkit, jolloin apuvälineellä ei pääse pöydän ääreen. Välineissä voidaan vielä nykyistä enemmän miettiä esteettömyyden toteutumista ja kuntosalin osalta myös. Vuosaaressa on paljon vammaisia henkilöitä ja näin laajassa muutoksessa voidaan tehdä oikeasti esteetön puisto kaikille.

**Palaute:** Voisiko leikkipaikalla huomioida myös liikuntaesteiset leikkijät.

**Vastaus:** Suunnitelmaan lisätään myös esteettömiä leikkivälineitä ja pöytäryhmä leikkipaikalle.

## Kulkuväylät ja saapuminen puistoon

**Palaute:** Hyvältä näyttää enimmäkseen. Mutta minkä takia päällystetyn jalkatien on jatkettava koko puiston läpi? Nykyisellä hiekkapolulla on paljon mukavampi kävellä. Näin myös puiston nykyistä metsämaista ilmettä voisi paremmin kunnioittaa.

**Palaute:** Haruspolulta saapuminen Merirastilantielle on suoraan ajoradalle. Kuvassa taisi olla joitakin pollareita edessä, mutta ne pitäisi olla kunnan kaide, jottei pyörällä oikaista ajoradalle.

**Palaute:** Ovatko kaikki kulkuväylät talvikunnostuksen piirissä? Onko kulkuväyillä erotettu ajoväylä pyörille ja jalankululle? Onko kaikkien polkujen oltava esteettömiä ja talvikunnossapidon piirissä?

**Palaute:** Ei liian paljon pikkuteitä, jotta alueesta ei tule liian "läpinäkyvä".

**Vastaus:** Haruspuiston nykyiset raitit ovat asfaltoituja eikä niihin ole tarkoitus tehdä muutoksia. Harbonpolku on tarkoitettu puiston läpikulkuun ja sen uusi linjaus asfaltoidaan niin, että se liittyy nykyisiin asfaltoituihin reitteihin.

Jatkosuunnittelussa tarkastellaan Harbonpolun liittymistä Meri-Rastilantiehen.

Puiston pääreitit ovat talvikunnossapidon piirissä ja esteettömiä. Talvikunnossapidettävän alueen laajuutta voidaan tarkastella vielä jatkosuunnittelussa.

Haruspuistossa ei ole eroteltuja väyliä. Meri-Rastilantiellä jalankulku ja pyöräily on eroteltu pintamateriaaleilla.

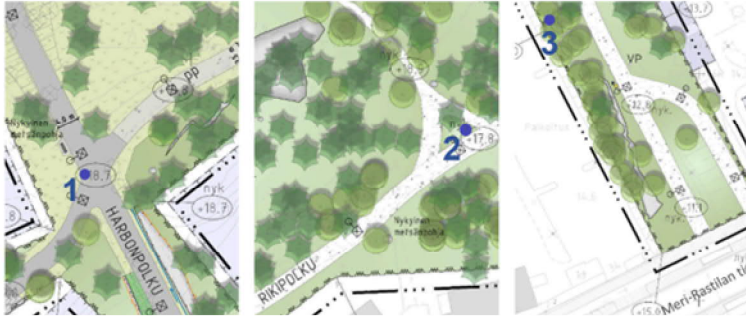


**Karttapalaute 1:** Tähän levähdyspaikka heikkojalkaisille

**Vastaus:** Suunnitelmaan on lisätty penkki tähän risteykseen ja myös muualle reittien varrelle.

**Karttapalaute 2:** Päällystetty jalkakäytävä voisi loppua tähän.

**Vastaus:** Harbonpolku jatkuu tästä etelään päällystettynä, kuten nykyisinkin.



**Karttapalaute 1:** Kallioita ei saa räjäyttää, sillä ne ovat tärkeä osa puiston viehätystä

**Palaute:** Harbonpolun kaakkoispään tasauksen laskemista 2,5 metrillä kallioita räjäyttämällä emme pidä tarpeellisena. Maaston vaihtelevuus on yksi Haruspuiston hienoimmista ominaispiirteistä.

**Palaute:** Järeä kallioleikkaus Harbonpolulle, miksi?

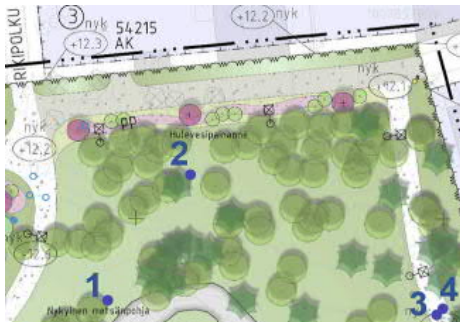
**Vastaus:** asemakaavassa on haluttu parantaa reittiä metron ja meren välillä. Harbonpolku ja Harbonkatu muodostavat suurimman reitin, joka halutaan toteuttaa esteettömästi, jotta se on kaikkien käytettävissä. Kallioleikkauksen juurelle pyritään lisäämään istutuksia.

**Karttapalaute 2:** Tähän tarvitaan levähdyspaikka.

**Vastaus:** Suunnitelmaan on lisätty penkki tähän risteykseen. Penkkejä on lisätty myös muualle raittien varsille.

**Karttapalaute 3:** Meri-Rastilan tie 34:n parkkipaikalta johtaa metallikaiteella varustettu luiska Haruspuiston itäisimmälle raitille. Tämä on ahkerassa käytössä. Polkua ei ole piirretty luonnoskarttaanne. Ettehan vain poista sitä?

**Vastaus:** Puistosta ei osoiteta kulkuyhteyksiä kiinteistön tonteille. Nykyisiä yhteyksiä ei poisteta.



**Karttapalaute 2:** Tässä kohtaa kulkee oikopolku, ihmiset käyttävät sitä sekä pyörillä että kävellen matkalla Halkaisijantien bussipysäkille. Pinnoitettua kulkuväylää voisi siirtää, sillä metsä on tällä hetkellä todella kärsineen oloinen oikotiestä johtuen. Suunnittelijoiden kannattaisi käydä tutustumassa paikkaan ja miettiä, miten tämän kohdan voisi toteuttaa parhaiten.

**Vastaus:** Palautteessa mainittu tilanne on todettu maastossa. Nykyisten puiden säilyttäminen on ollut suunnittelun lähtökohdana ja tästä syystä raittia ei ole esitetty siirrettäväksi etelämmäksi. Tulevan raitin ja mainitun kohdan väliin suunnitellaan kasvipintainen painanne hulevesille, mikä osaltaan voi ohjata kulkua varsinaisille raiteille.

**Karttapalaute 3:** Tämä kohta on erityisen paha rollaattoria käyttäville ja talvisin muillekin, siinä on liian jyrkkä mäki. Muut ovat loivempia.

**Karttapalaute 4:** Puiston itäisellä raitilla jyrkkä, ja talvella vaarallinen mäki. Tarvitsee kaiteet molemmille puolille.

**Vastaus:** Suunnitelmaan on lisätty käsijohde tähän kohtaan.

## Betonimuuri

**Palautte:** Betonimuureja, ekologistako? Järeä kallioleikkaus Harbonpolulle, miksi?

**Palautte:** Suunniteltu betonimuuri ja kallioleikkaus on nopeasti graffitien peitossa.

**Palautte:** Betonin sijasta reunarakenteina tulisi käyttää puuaitoja ja istutuksia nykyiseen tapaan.

**Palautte:** Mikä on betoniain idea? Tuntuu turhalta näköesteeltä. Estää metsäiset näkymät myös puiston asunnoista.

**Palautte:** Toiminta-alueetta rajaa mutkitteleva, sinertävä, vaihtelevan korkuinen, paikoin jopa 3 metrin korkuinen betoni muuri, joka kiertää simpukan lailla kohti toiminta-alueen keskustaa. Mikä tarkoitus muurilla on? Se sijoitettu osin kallioseinämän eteen, mikä nyt on uljas tunnelman luoja puistossa. Kallioseinämää ei saa piilottaa, vaan päinvastoin se pitäisi tuoda esille nykyistäkin enemmän.

**Vastaus:** Muuri on osa koralli-teemaa ja muodostaa simpukkamaisen reunuksen toiminnalliselle alueelle. Matalan betonimuurin rajauksella pyritään suojaamaan kovaa kulutusta kestävä leikki- ja liikunta-alue puiston luonnonmukaisilta ja herkiltä metsäisiltä osilta. Lisäksi muuri paikoin runsaine istutuksineen estää leikkiviä lapsia juoksemasta yllättäen puistoreiteille. Korotettu muuri parantaa myös istutettavien kasvien kasvuolosuhteita. Muurin korkeus vaihtelee, pääosin se on noin 50 cm korkea ja paikoin se kulkee maanpinnan tasossa. Muuri toimii myös istuskelutasona. Vain kuntoilupaikalla muuri kohoaa korkeammaksi muodostaen kiipeilyseinän. Kiipeilypaikka on sijoitettu niin, ettei se peitä hienoja näkymiä kallioseinämiin.

## Koirapuisto

**Palautte:** Koirapuistossa olisi ihana olla myös katos penkkien lisäksi sateen varalle.

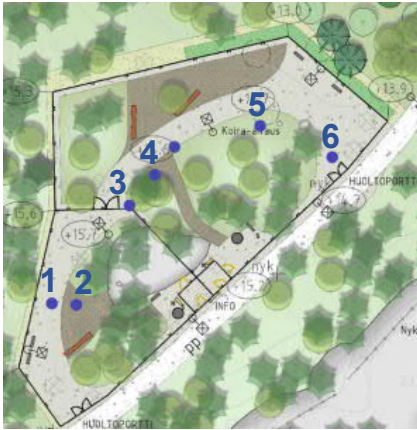
**Vastaus:** Jatkosuunnittelussa tutkitaan mahdollisuutta sijoittaa koira-aitaukseen katos.



**Palaute:** Koira-aitaus vaikuttaa hyvältä. Olisi hyvä, jos sen pohjana olisi muutakin kuin pölisevää hiekkaa.

**Palaute:** Koira-aitaus siirtyy paikkaan, jossa on nykyisin metsää. Haruspuistossa metsää on tuhoutumassa uuden asuinrakentamisen vuoksi paljon mm. alueen eteläosassa. Säilyvien metsäalueiden laajuuteen tulisi kiinnittää erityistä huomiota, ja toteuttaa myös uudet koira-aitaukset mahdollisimman puustoisina.

**Vastaus:** Koira-aitauksen nykyinen puusto pyritään säilyttämään ja muutenkin koira-aitauksesta on tarkoitus tehdä mahdollisimman hyvin ympäristöönsä sopiva.



**Karttapalautte 1:** Tämä on ilmeisesti soraa? Toivottavasti kaupunki huomioi, että mikä tahansa sora ei sovi koirapuistoon, sillä liian terävä sora vahingoittaa tassuja. Liian hiekkainen sora taas pölisee ja hiekkapölyssä hengailu ei miellytä ihmisiä eikä koiria. Jättäkää tänne tavallista metsänpohjaa!

**Karttapalautte 2:** Olkaa kiltejä, ei katetta! Kate on kenties maailman hirvein koirapuistopohja, lähes tasoissa kuivan hiekan kanssa. Kate pölisee, tarttuu turkkiin ja menee sateella inhottavaksi mössöksi. Pahimmassa tapauksessa kate on liian hienojakoista ja ottaa niin omistajan kuin koirankin henkeen. Säilytetään tavallinen metsänpohja niin paljon kuin mahdollista!

**Karttapalautte 3:** Toivon, että koirapuisto jätetään mahdollisimman luonnontilaan. Ainoastaan alueelta voisi poistaa ohdakkeita, jotka useimmiten vain haittaavat koiria ja koiranomistajia. Muuten toivon, että puistoon ei tule turhia krumeluureja ja varsinkaan pölisevää hiekkaa, vaan normaalia ja luonnollista metsänpohjaa. Se on koirille terveellisempi alusta monin tavoin.

**Vastaus:** Koira-aitauksen pintamateriaaleja on tarkistettu saatujen kommenttien pohjalta. "Tassunalusta-seosta" eli puunkuorikatteen ja kivituhkan seosta on vähennetty. Seos on kehitetty palautteiden ja koiranomistajien käyttökokemusten perusteella. Koira-aitaukseen jätetään paikoin nykyistä pintamaata. Kulutus on koira-aitauksissa niin voimakasta, että säilytettäväksi suunniteltu metsänpohja kuluu ja muokkautuu ajansaatossa.

**Karttapalaute 4:** Voiko koirapuisto olla yhdistetty leikkiapuisto? Tai leikkiapuistoon viedä koiria?

**Vastaus:** Leikkivälineitä ei voida sijoittaa koiraitaukseen turvallisuussyistä. Kaupungin järjestyssäännöt kieltävät koirien ulkoiluttamisen lasten leikki- ja leikkipaikoilla.

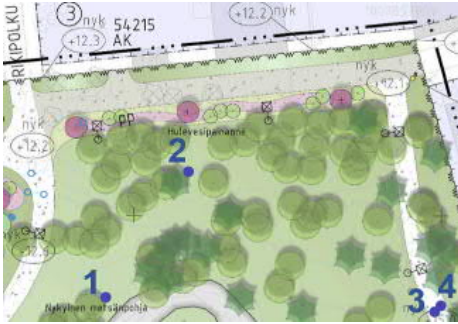
**Karttapalaute 5:** Koiraitaus tästä toiselle puolelle kävelytieltä, missä se on kauempana asuintaloista ja voisi osaltaan olla ohjaamassa kulkua.

**Vastaus:** Koiraitaus on esitetty asemakaavan mukaiseen kohtaan.

**Karttapalaute 6:** Koiraitaus Koiraitauksen aivan reunasta, Rikipolun läheltä on merkattu kaadettavaksi 4 kuusta. Toivon, että kuusia ei kaadettaisi.

**Palaute:** Koiraitauksen aivan reunasta, Rikipolun läheltä on merkattu kaadettavaksi 4 kuusta. Toivon kovasti, että kuusia ei kaadeta.

**Vastaus:** Kirjanpainajan vaurioittamia puita on poistettu Haruspuistosta osana alueen nykyistä hoitoa. Nämä poistot eivät liity tähän puistosuunnitelmaan.



**Karttapalaute 1:** Koiraitaus olisi parempi tähän, sillä sen naapuriin nykyisen päiväkodin tilalle on tulossa parkkipaikka, jolloin se ei häiritse naapuritalon asukkaita. Nyt koirapuisto on suunniteltu sijoitettavaksi niin, että haukkuminen tulee kuulumaan nykyistä enemmän Harustie 6 asuntoihin.

**Vastaus:** Koiraitaus on esitetty asemakaavan mukaiseen kohtaan. Palauteessa ehdotetussa kohdassa ei toteudu minimivaatimus asuinrakennusten ja koiraitauksen välisestä etäisyydestä.

## Korttelitalon ja puiston yhteys

**Palaute:** Mielestäni leikkiapuisto pitäisi säilyttää entisellä paikallaan ja korvata leikkiapuiston rakennukset uusilla, jos ne ovat huonossa kunnossa. Pienistä lapsista on turvallista asioida juuri heille tarkoitetuissa tiloissa. Tarvitseeko kaiken sijaita monitoimitalossa? Olen käynyt lapsenlapseni kanssa Haruspuiston leikkikentällä ja pidän sen rauhallisesta sijainnista. Kävyt, kivet, tikut ja hiekka ovat inspiroineet moniin leikkeihin.

**Palaute:** Uutta puistosuunnitelmaa yritetään myydä asukkaille sillä, että se näyttää kartalla hauskalta. Eri asia on, miten suunnitelma toimii käytännössä. Aiemmin tehty leikkipuiston asemakaavan muutos, jossa leikkipuiston rakennus on sijoitettu korttelitaloon, on valitettavaa. Vaikea leikkipuiston toiminnan kannalta.

**Palaute:** Suunnitelmien arvioiminen on vaikeaa ilman suunnittelualueen keskelle nousevan suuren Meri-Rastilan monitoimitalon kokonaisuuden huomioimista. Monitoimitalon arkkitehtuurikilpailun toisen vaiheen tulokset asetetaan näytille hankkeen verkkosivujen mukaan kuitenkin vasta joulukuussa. Näin suuren luonnosaineistomäärän asettaminen nähtävälle ja kommentoille samaan aikaan keskellä kesää on ongelmallista hyvän asukasvuorovaikutuksen kannalta. Jos nähtävillä olo olisi ajoitettu keväälle tai siirretty syksyyn, kommentteja olisi saatu runsaammin. Loppuvuodesta tilanne on toivottavasti toinen ja suunnitelmia voidaan vielä synkronoida paremmin toisiinsa. Tässä jatkovaiheessa suunnitelmien vuorovaikuttamiselle tulisikin vielä varata riittävästi aikaa.

**Palaute:** Miten korttelitaloon siirtyvä leikkipuistotoiminta integroidaan uuteen leikkialueeseen? Siis sisä- ja yhteistilat, vessat lapsille jne.

**Vastaus:** Korttelitalon yhteyteen tulevista piha-alueista ei ole vielä tietoa, koska korttelitalon arkkitehtuurikilpailun suunnittelu on parhaillaan käynnissä. Leikkipuisto ja korttelitalon piha-alueet yhteensovitetaan, kun suunnitelmat tarkentuvat. Leikkipuiston puistosuunnitelma on osana kilpailuaineistoa. Puiston suunnittelua edistetään rakennussuunnitteluun kaupunkiympäristölautakunnan hyväksymiskäsittelyn jälkeen, koska puiston rakentaminen on alustavasti ohjelmoitu alkavan vuonna 2025. Koira-aitauksen rakentaminen aloitetaan mahdollisesti vuoden 2024 lopussa.

## Alueen erityispiirteet

**Palaute:** "Suunnitelman lähtökohdana on ollut vahvistaa Meri-Rastilan identiteettiä ja sen omaleimaista ilmettä." Näin tekstissä lukee. Minua lause loukkaa. Haruspuistosuunnitelma ei nimittäin nouse Meri-Rastilan identiteetistä ja sen omalaatuisuudesta. Mietin, ymmärtääkö kirjoittaja, mitä termi identiteetti tarkoittaa ja kuinka syvällisiä ja vahvoja merkityksiä se sisältää? Meri-Rastilassa arvostetaan luonnonmukaisuutta. Siksi mikään keinotekoinen ei tänne sovi. Täällä on taisteltu lähimetsän puolesta, nautittu luonnon rannoista ja monikulttuurisuus on kaikkialla läsnä meitä rikastuttamassa. Moni kokee alueen myös kylämäisenä. Kaiken kaikkiaan moni täällä on vahvasti samaistunut omaan asuinalueeseensa. Tiedän, että tänne myös hakeutuu asumaan juuri edellä esittämiäni alueen erityispiirteitä arvostavia. Kaupungin onkin tärkeää säilyttää kunkin asuinalueen, myös Meri-Rastilan erityispiirteet näissä uusissa suunnitelmissaan, myös Haruspuiston suunnitelmassa. Silloin kaupunkilaisilla on myös jatkossa mahdollisuus valita monista asuinalueista juuri mieleisensä.

Kommentoimut [TV2]: Kaupunki mietti

**Palaute:** Olen perehtynyt suunnitelmaan surullisin mielin, koska siinä ei todellisuudessa oteta huomioon sitä, mikä täällä Meri-Rastilassa on tärkeää. Haruspuiston läpi on ihanan rauhoittavaa nykyisellään kulkea, kun se on niin puustoinen ja luonnonmukainen paikka. Juuri tätä luonnonmukaisuutta me täällä arvostamme. Nyt on suunnitelmat tehty täysin "toimistosta käsin" meitä varsinaisesti kuulematta, koska alueen identiteettiä haluttaisiin muuttaa aivan liian keinotekoiseen suuntaan. Lähtökohdan tulisi olla se, että kaikki mahdolliset puut säilytetään ja tästä lähtökohdasta edetään. Ihmisen (verorahoilla) rakentelemat puistot eivät mitenkään yllä nykyisen luonnonmukaisen metsän tasolle. Kehotan suunnittelijoita aidosti ottamaan huomioon meidät täällä asuvat. Olemme tottuneet elämään monikulttuurisessa luonnonmukaisessa ympäristössä ja se on toiminut hyvin!

## Vuorovaikutusmuistio

**Palaute:** Sen sijaan, että pilaatte alueen, voisi kaupunki kohentaa viihtyisyyttä (mikäli se on aidosti tavoitteena) mm. seuraavin keinoin: 1) palauttaa Haruspuistoon leikkipuistotoimintaa. On perverssiä panostaa alueeseen, jonka olennaisimpaan hyvinvointitekijään on vastikään kohdennettu tuhoava leikkaus. 2) panostakaa alueen talvihooltoon. Kaikki Haruspuistoa ympäröivät kevyen liikenteen väylät ovat talvisin retuperällä. Kaikki niistä voisi huoltaa, mutta varsinkin ne, joissa pitäisi talvikunnossapito olla. Menneenä talvena Meri-Rastilan tien puiston viereisistä taloista ei päässyt metroasemalle kävelemään kuin autotietä (ja metsiä!) pitkin. Joillain teillä oli viikkokausien tauot ettei mitään tehty. Reitti metrolle ja vaikkapa päiväkodeille pitäisi olla mahdollinen muutenkin kuin autolla ajaen. JOS siis teille viihtyisä, liikkuvainen ja hyvinvoiva kaupunki on jonkinlainen tavoite oikeasti. 3) lisää alueille rosiksiin vaikka väriä ja opasteita roskiksille.

**Vastaus:** Haruspuiston uudistaminen on osa Meri-Rastilan kaupunkiuudistusta. Suuri osa Haruspuistosta säilyy ennallaan ja metsäisenä.

Suunnittelun visuaalisena ja laadullisena lähtökohtana on ollut alueelle laadittu Design manuaali. Meri-Rastilan design manual on ohjeistus tulevaisuuden Meri-Rastilan kaupunkitalallisesta laadusta. Oppaan ytimessä on visio Meri-Rastilasta metsäisenä, merellisenä ja omaleimaisena itähelsinkiläisenä asuinalueena.

Suunnittelun aikana on osallistettu merkittävästi alueen asukkaita. Vuorovaikutuksesta saadut palautteet ja toiveet ovat olleet tärkeä lähtökohta puistosuunnitelmalle. Haruspuistosta kiinnostuneet ovat voineet osallistua suunnitteluun niin aiemmassa yleissuunnitteluvaiheessa kuin nyt puistosuunnitelmavaiheessa. Keväällä 2023 koululaisten mielipiteitä selvitettiin kyselyllä. Meri-Rastilan asukkaille ja Haruspuiston käyttäjille järjestettiin asukatyöpaja syksyllä 2023. Tilaisuudessa kuultiin asukkaiden ajatuksia puiston kehittämisestä ja keskusteltiin alustavasta puistosuunnitelmaluonnoksesta. Kooste työpajan tuloksista löytyy täältä: [https://www.hel.fi/static/liitteet/kaupunkiymparisto/asuminen-ja-ymparisto/puistot/asukastyopajan\\_kooste\\_Haruspuisto\\_2023.pdf](https://www.hel.fi/static/liitteet/kaupunkiymparisto/asuminen-ja-ymparisto/puistot/asukastyopajan_kooste_Haruspuisto_2023.pdf)

Iso osa Haruspuistosta säilyy nykyisellään luonnonmukaisena ja metsäisenä alueena. Puistossa tehtävät puuston poistot liittyvät uusien kortteleiden takia tehtäviin muutoksiin raittien linjauksissa ja raittien esteettömyysvaatimuksiin sekä uuden koira-aitauksen rakentamiseen. Lisäksi toiminnalliselta alueelta poistetaan joitakin puita. Puiden poistoja tehdään erittäin harkitusti, yleensä puun huonokuntoisuuteen ja turvallisuuteen liittyvin perustein. Toimintojen sijoittamisessa on pyritty hyödyntämään nykyiset avoimet alueet.

Talvikunnossapidon laadusta välitetään palaute kunnossapitoon.

Puistoon pyritään tuomaan väriä mm. värikkäillä kalusteilla, leikkivälineillä ja pintamateriaaleilla. Roska-astioita sijoitetaan keskeisille oleskelualueille, risteysiin ja raittien varsille.

**Palaute:** Suunnitelmissa paikoin kiitettävää suunnitelmallista kunnianhimoa, mutta myös valitettavaa piittaamattomuutta monista nykyisen Meri-Rastilan ominaispiirteistä. Varsinkin puisto- ja torialueiden osalta suunnittelutyössä on sivuutettu mahdollisuudet nykyisen Meri-Rastilan pienimittakaavaisuuden, metsäisyyden ja kylämaisyyden säilyttämiseen keksimällä alueelle kokonaan uusi ulkoa päin määritelty keinotekoinen uusi identiteetti.

**Palaute:** Haruspuistoon luonnoksessa ehdotetut muutokset muuttavat paikan hahmoa ja sielua radikaalisti.

**Palaute:** Teemana koralli on älytön, eikä liity mitenkään alueeseen tai sen erityisluonteeseen.

**Palaute:** Mietin myös, mistä tulee tuo kaiken kattava merellisyyden teema?

**Vastaus:** Merellisyyden teema tulee ensimmäisistä yleisten alueiden suunnitelmista ja Design-manuaalista. Meri-Rastilan vahvuuksiin kuuluu merellisyys, jota on haluttu tuoda näkyviin. Laiva-teemaisia leikkipaikkoja on Helsingissä useita, joten tässä kohteessa haluttiin lähestyä meri-teemaa eri näkökulmasta.

**Palaute:** Nykyisen Haruspuiston tunnusmerkkejä pitäisi säilyttää: Esimerkiksi puiston pohjoisosassa polkujen risteyksessä oleva ankkurikuva tulisi säilyttää. Samoin skeittialueen graffitien säästäminen uuden rakenteen osana toisi kivaa jatkuvuutta paikan elettyyn ja koettuun ympäristöön.

**Vastaus:** Risteys, jossa ankkurikuva sijaitsee, järjestellään uusiksi osana Harbonpolun linjausta eikä kuvaa siksi pystytä säästämään.

Jatkosuunnittelussa voidaan tutkia mahdollisuutta säilyttää skeittipaikan graffiteja.

## Muu palaute

**Palaute:** Kiva suunnitelma.

**Palaute:** Hyvä että metsäistä aluetta säästyy nykytuotoisena! Leikki- peli- ja oleskelualueiden suunnitelma vaikuttaa varsin monipuoliselta ja eri-ikäisiä asukkaita on ajateltu.

**Palaute:** Olisiko taideteoksesta mahdollista saada lisätietoja? Onko taitelija jo valittu ja minkälainen prosessi teoksen toteuttaminen tulee olemaan. Kuka on yhteyshenkilö, johon voisi olla yhteyksissä liittyen alueelle suunniteltavaan taiteeseen?

**Vastaus:** Taiteen osalta yhteyshenkilö on Paula Korte: [paula.korte@hamhelsinki.fi](mailto:paula.korte@hamhelsinki.fi).

**Palaute:** Sitoutuuko kaupunki varmasti huolehtimaan kaikista suunnitelluista viheristutuksista riittävästi myös sen jälkeen, kun Meri-Rastilan kaupunkiuudistus on valmis? Myös nykyisen ja säilyvän puuston rakennusaikainen suojeleu on hyvin tärkeää.

**Vastaus:** Säilytettävät puut suojataan rakentamisen ajaksi yleisen ohjeistuksen mukaisesti. Kunnossapito tilaa ja ohjeistaa alueen hoidosta vastaavaa urakoitsijaa. Suunnittelussa tavoitellaan helpohoitaisuutta huomioimalla kasvillisuus- ja materiaalivalinnat, niiden sijoittaminen ja suojaus.

Mittava, maisemaan ja asukkaiden arkielämään vaikuttava rakennusvaihe tulee suunnitella ja toteuttaa huolellisesti ja fiksusti. Ikävää ja rumaa väliaikaa ei saa muodostua nykyisen ja tulevan Meri- Rastilan välille. Myös Haruspuiston suljetun leikkipuiston toiminnan tulisi käynnistyä uudelleen ja jatkua vanhoissa tiloissa aina uuden puiston valmistumiseen asti.

**Vastaus:** Haruspuiston leikkipuistotoiminta on lopetettu ja koska suunnitteilla olevat muutoshankkeet ovat pitkäaikaisia ja monella tapaa asukkaiden arkielämään vaikuttavia, niin kaupunki pyrkii suunnittelemaan myös väliaikaisia alueen viihtyisyyttä ja turvallisuutta vahvistavia toimia ja tapahtumia. Haruspuisto on alueen lasten, nuorten ja lapsiperheiden kannalta oleellinen paikka ja toiminnallinen sydän, ja näin ollen väliaikaiskäyttöä pyritään edistää ennen kuin varsinainen rakentaminen aloitetaan. Leikkipuiston rakentamisen aikataulu ja rakentamisen vaiheistus tarkentuvat suunnittelun edetessä.



**HELSINGIN KAUPUNKI**  
Kaupunkiympäristön toimiala  
Maankäyttö ja kaupunkirakenne  
Puistot ja viheralueet  
Vuorovaikutusmuistio

22 / 22

Projektinjohtaja / Projektipäällikkö

Etunimi Sukunimi

**Tiedoksi**

Palautteen antajat, kartta.hel.fi