

Alppipuisto

Sturenkadun jalkakäytävän ja pyörätien liittyminen
Alppipuistoon

Poistuva ja säilytettävä kasvillisuus

Helsinki

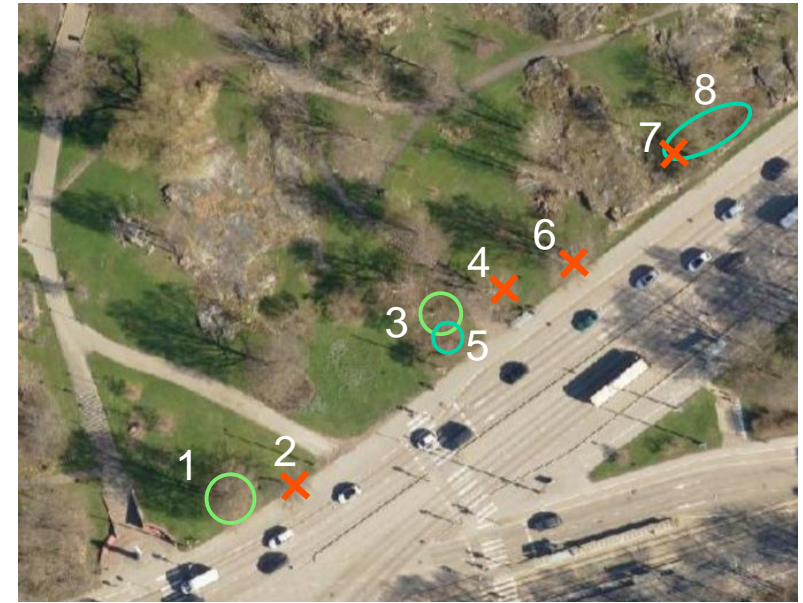
Sturenkadun jalkakäytävän ja pyörätien liittyminen Alppipuistoon

- Puiston toimenpiteet liittyvät Alppipuiston eteläpuolella sijaitsevan Sturenkadun suunnitteluun
- Sturenkadun pyörätie ja jalkakäytävä sijoittuvat suunnitelmassa osin Alppipuiston puolelle, mikä aiheuttaa muutoksia aivan puiston eteläreunaan
- Levenevän kadun ja sen aiheuttaman nurmialueen luiskauksen kohdalta joudutaan poistamaan tervaleppä, paperikoivu- ja rauduskoivu sekä kallion päältä omenapuu. Poistuvat puut korvataan uusilla puuistutuksilla.
- Lisäksi suunnitelmaan kuuluu kadun alle jäävän, vanhan pihasyreeniryhmän siirto sekä kurturuusua sisältävän kalliolla kasvavan ruusupensaikon uusiminen.



Kaksi rauduskoivua (1) yhteen kasvaneina.
Elinvoimainen ja täysin vaurioton maisemassa
merkittävä puu. Säilytetään.
Siirtyvä jalkakäytävän reuna tuetaan matalalla
tukimuurilla (kivet Diakoniapuiston tukimuurista).

Tervaleppä (2) kallistuu raitin päälle ja uusi
raitti leikkaa sen juuristoalueen reunaa.
Kaadetaan ja istutetaan tilalle
kukkapuu/erikoispuu Bengt Schalinin
hengessä, esim. Malus Linnanmäki.



Vanhat pihasyreenit (5)
pyritään siirtämään.
Pihasyreenit on mainittu
hoito- ja
käyttösuunnitelmassa
2007.

Paperikoivu (3) säilyy.

Paperikoivu (4) lähinnä bussipysäkkiä
poistuu.



Poistettava paperikoivu (4) on erittäin elinvoimainen, mutta tyvellä on alkava lahovaurio



Tien lähellä säilyvä paperikoivu (3) on elinvoimainen, mutta rungossa pieni lahovaurio, seurattava.





Kallion reunaa leikataan. Kallion päällä on omenapuisto, jonka reunimmainen omenapuu (7) poistuu. Puiston rajauksen muodostaa kuitenkin ruusupensaisto (8), joka on monilajinen sisältäen myös kurturuusua. Pensaisto uusitaan kurturuusun torjumiseksi.



Poistuva rauduskoivu (6), kookas ja hyväkuntoinen, mutta ei maisemakuvassa merkittävä, sillä taustalla on paljon muuta puustoa.

