

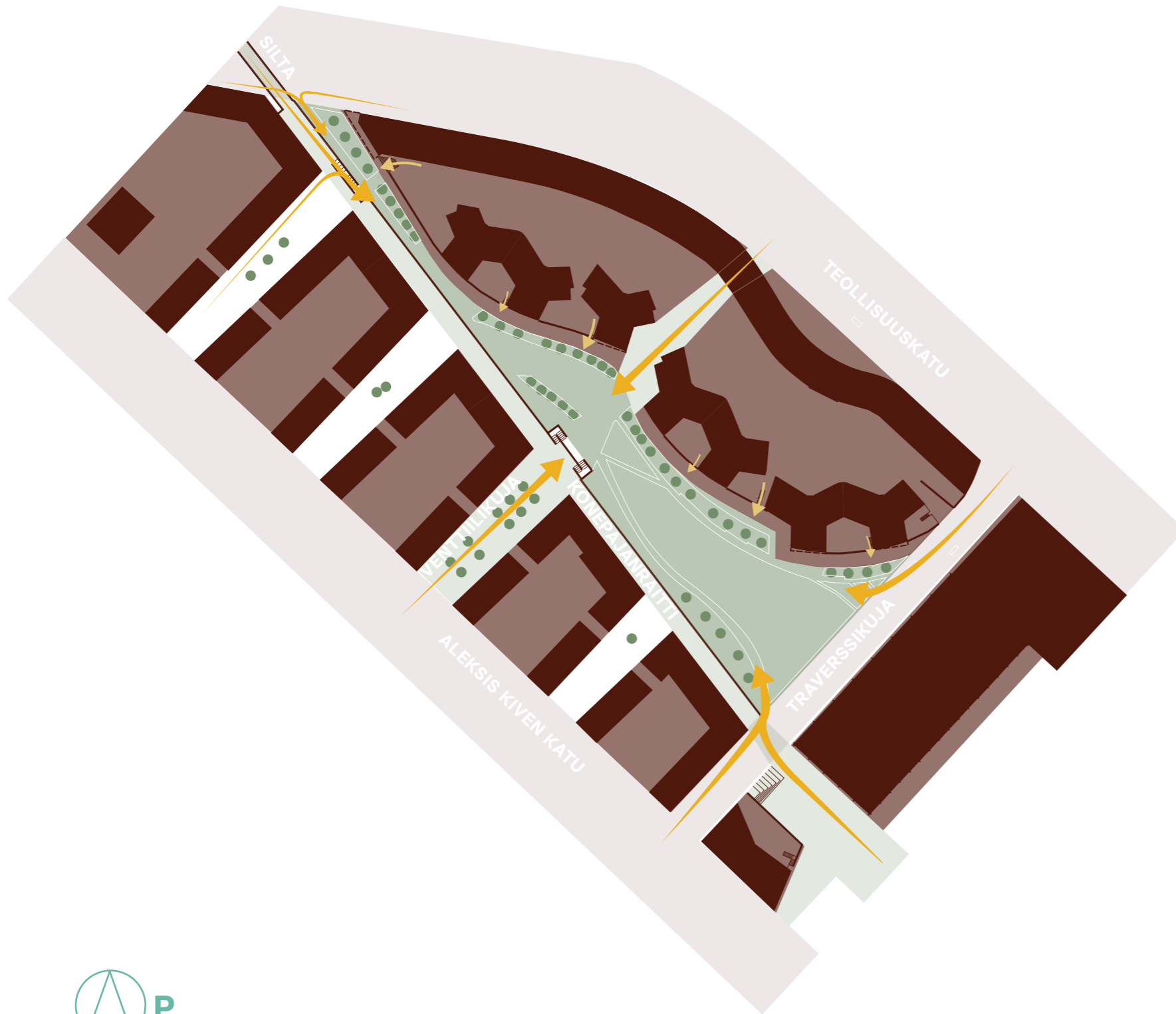
Konepajan- puisto

Luonnossuunnitelma 25.03.2026

NOMAJI

Saapuminen

LÄHTÖKOHTA



NYKYTILA JA JÄSENTYMINEN

- Konepajan asuinalue on rakentunut vuosien 2007-2021 aikana. Asuinalueita halkoo kevyen liikenteen yhteys, Konepajanraitin, joka nivoo alueen korttelit sekä noin hehtaarin kokoisen Konepajanpuiston yhteen. Puisto liittyy pohjoisessa Teollisuuskatuun ja etelässä Traverssikujaan. Puiston läpi kulkee Venttiilikuja, joka on merkittävä alueellinen kävely-yhteys Aleksis Kiven kadulta Teollisuuskadulle.
- Konepajanpuisto on nurmipäälysteinen ja kivetty avoin maisematila, jota kehystää asuinkorttelien uudisrakennukset ja pihamuurit sekä Konepajanraitin tukimuuri. Puistoakselin päähän sijoittuu suojeltu maalaamoverstas. Puiston reunoilla on yksittäispuita riveissä.
- Puiston pohjoisreunassa kulkee asfaltoitu leveä väylä, joka kuuluu asuinkorttelien tonteille. Kaavassa pelastusreitti on määrätty suunniteltavaksi osana puistosuunnitelmaa.
- Puistossa toistuvat Konepajalle tyypilliset värit ja materiaalit: keltainen, musta, punatiili ja graniittikivi. Asemakaavassa on määrätty puiston aitojen, reunakivien, porttien ja valaisimien materiaaliksi musta teräs.
- Maanalaisen orsivedenpinnan säilyttäminen on tärkeää Konepajan alueen vanhojen puisten pohjarakenteiden takia. Korttelialueilta on edellytetty kerättäväksi kattovedet puupaaluperustusten alueelle johdettavaksi. Puiston nurmialueelle sijoittuu tästä syystä johtoja sekä kaivoja, jotka luovat reunaehtoja puiston suunnittelulle toimintojen ja kasvillisuuden osalta.

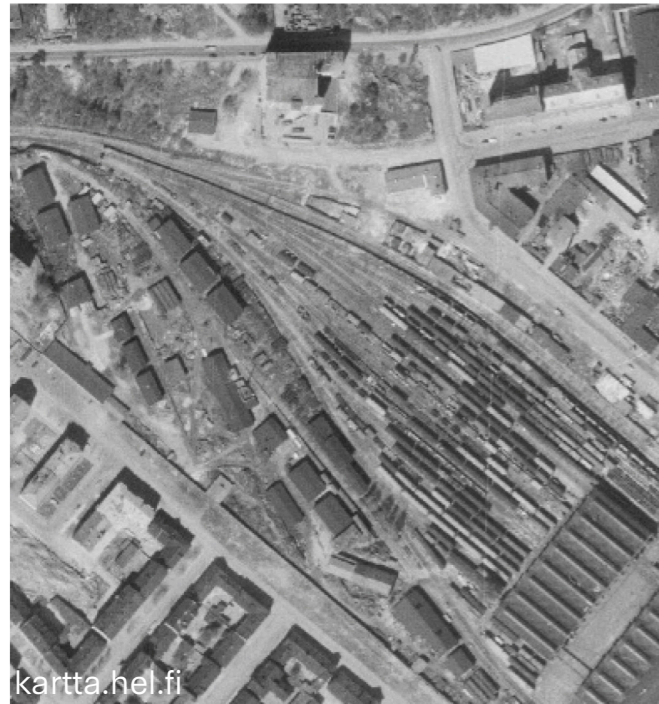


Puistoa kehystää uudisrakennukset, pihojen ja Konepajanraitin muurit sekä suojeltu maalaamoverstas.



Historiallinen tarkastelu

LÄHTÖKOHTA



1956

→ Ratapiha ja vanhat puutalot



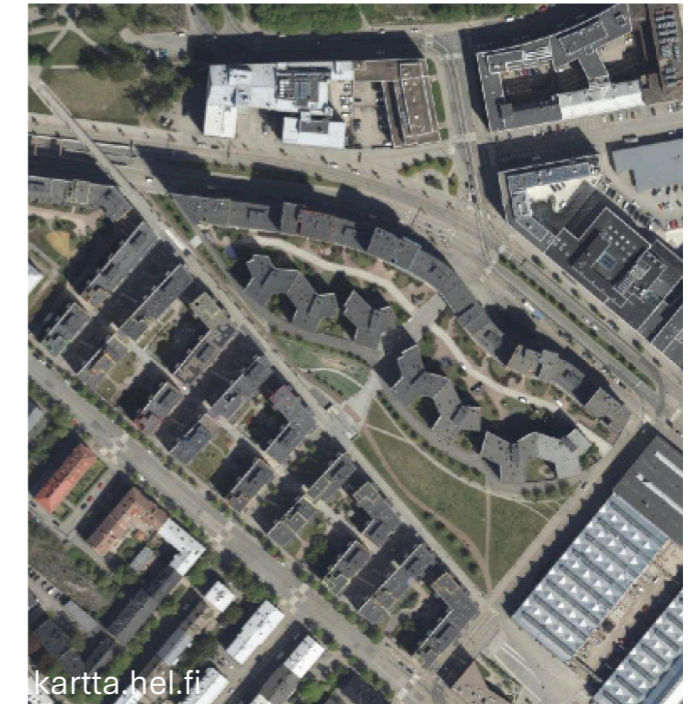
2005

→ Maalaamoverstaan edessä on sijainnut vielä 2000-luvun alussa puinen huoltorakennus. Puurakennus on peräisin 1960-luvulta, mutta on purettu asemakaavoituksen yhteydessä yhdessä junavaunujen siirtelyyn käytetyn laitteen eli traverssin kanssa.



2021

→ Puiston eteläosat valmistuneet yhdessä korttelien kanssa. Leikkipaikan rakentaminen alkamassa.
→ Nurmen läpi kulkevat tallatut polut erottuvat jo tässä kohtaa ilmakuvasta.

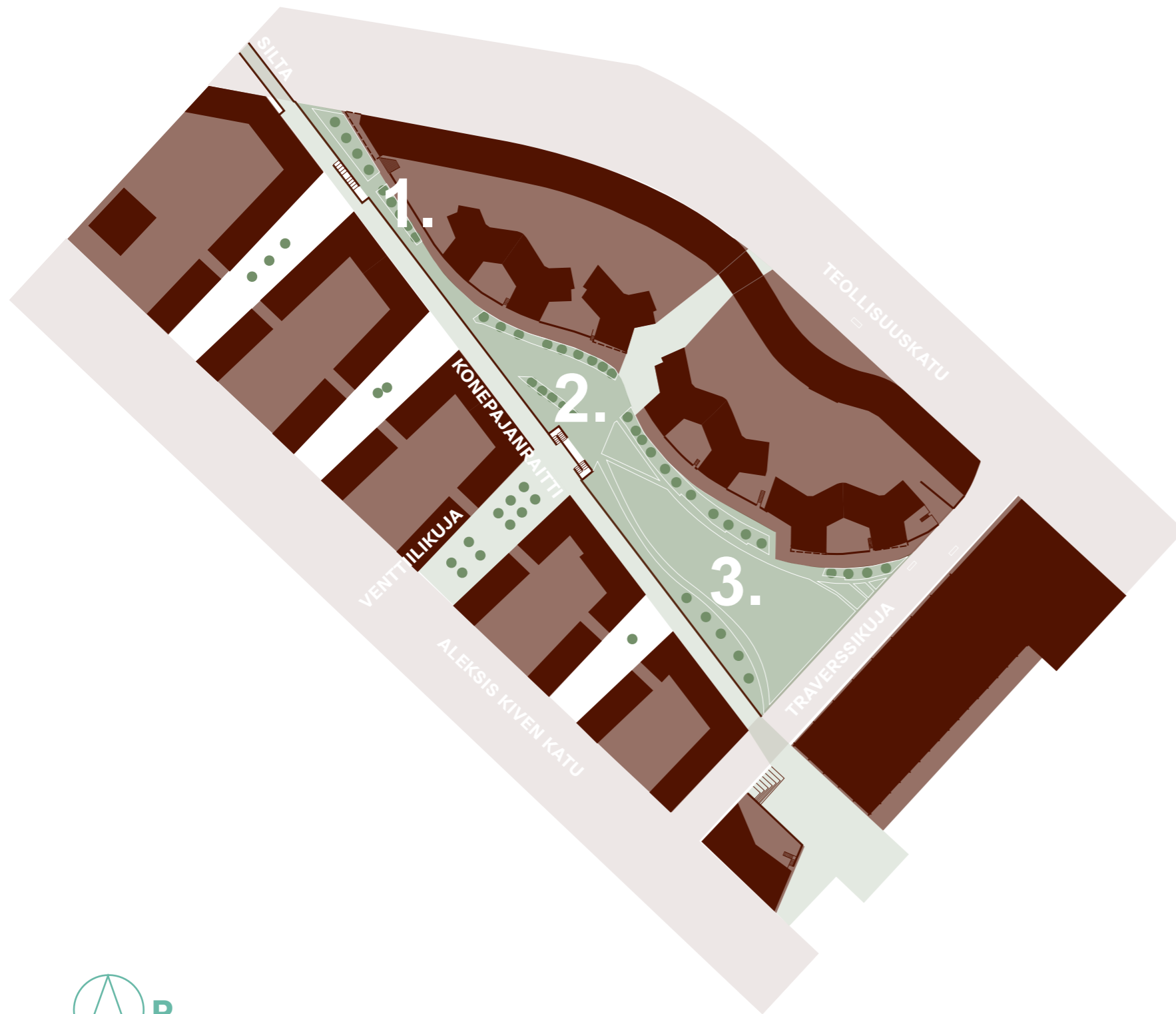


2025

→ Puisto on valmistunut 2022

Asukaskävely 04.11.2025

Asukkaiden toiveet alueiden kehittämisestä



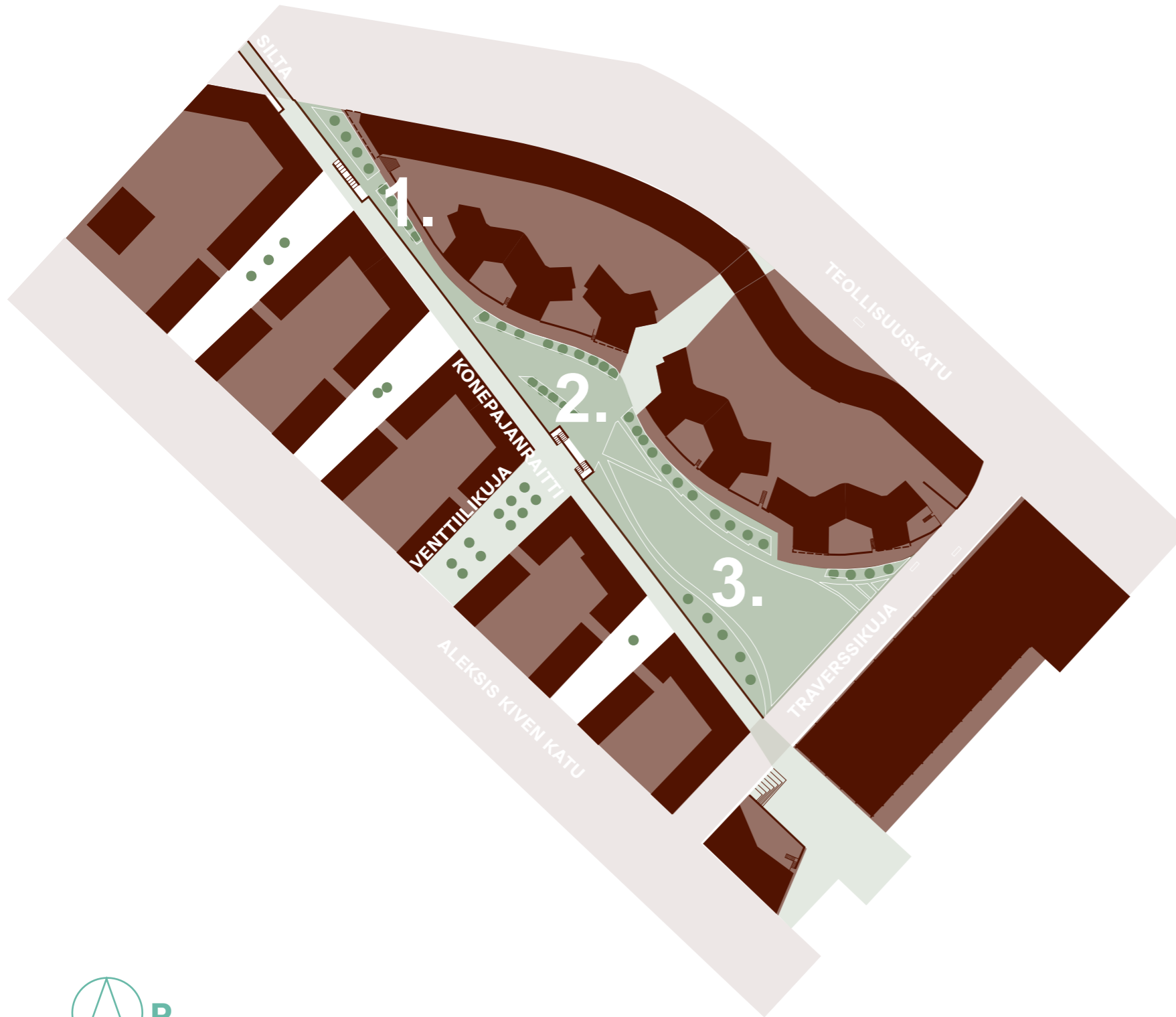
1. VIHREÄ KUJANNE

- Sisäänajo puistoon Teollisuuskadulta estettävä (läpiajo ongelmallinen)
- Toivotaan lisää kasvillisuutta
- Pienet hammastavat istutusaltaat sekä niiden väliin jäävät tyhjät alueet koettiin erikoisiksi.



Asukaskävely 04.11.2025

Asukkaiden toiveet alueiden kehittämistä



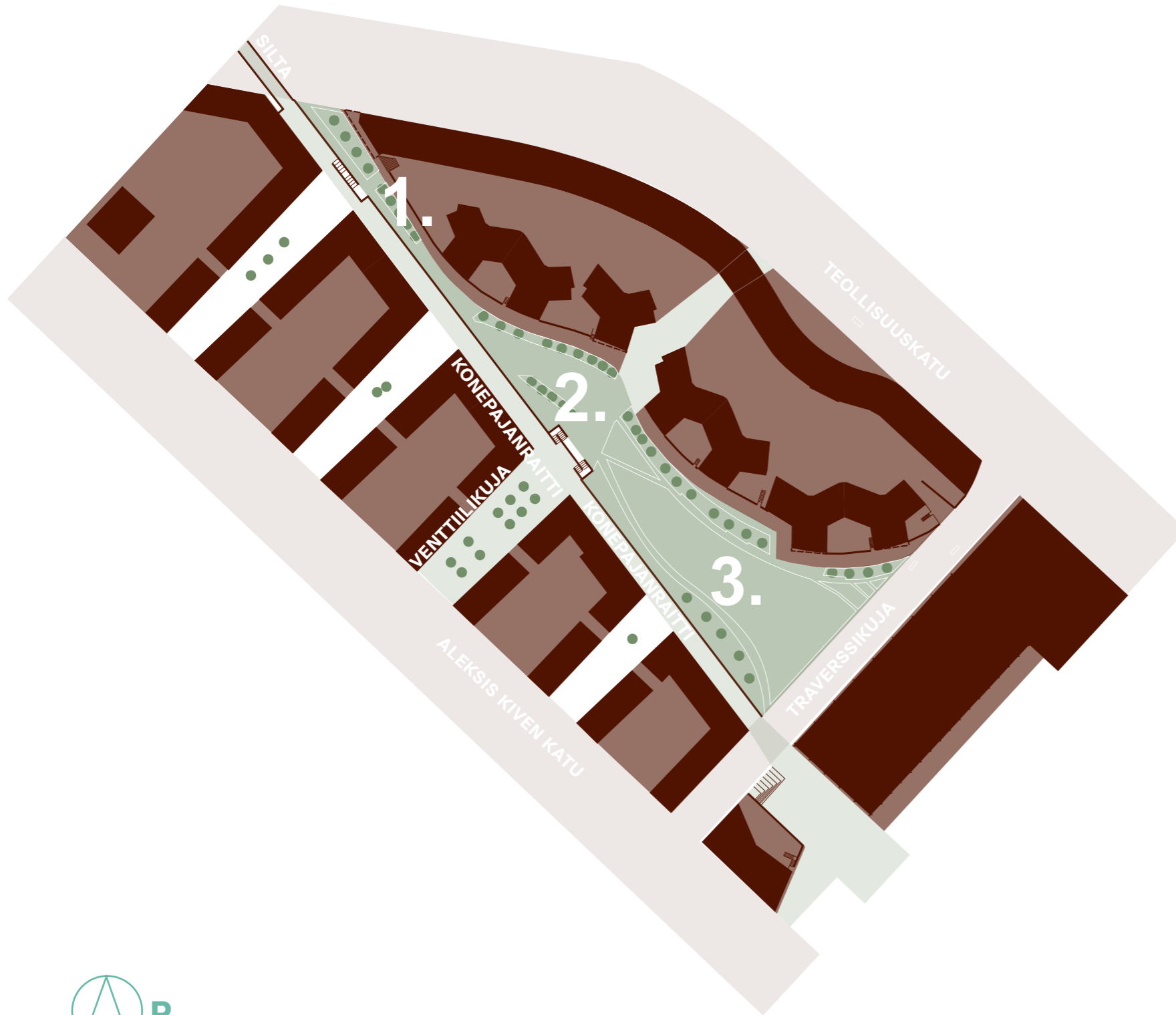
2. TOIMINNALLINEN ALUE/LEIKKIPAIKKA

- Sisäänajo puistoon Venttiilikujalta (Teollisuuskadulta rakennusten läpi) estettävä.
- Leikkivälineitä toivottiin lisää myös isommille lapsille. Puistossa on muutamia välineitä, jotka eivät ole kenenkään käytössä. Hiekkalaatikko on liian pieni.
- Toiminnoista nousivat toiveina esimerkiksi isot keinut tai puistokeinut, liukumäki, monipuolisempi kiipeilyteline, rekkitangot, skuuttailu-/pyörärata puiston ympäri, suurempi hiekkaleikkialue, riippumattoja, mäenlasku talvella, koripallokori, sekä vesileikki.
- Aikuisille sopivaa puistotoimintaa toivottiin lisää: ehdotettiin esimerkiksi mölkky-/petanque-kenttää.
- Keskialueen kivetty aukio koetaan ylivoimaisesti, nupukivi on vaikeakulkuinen. Kuivatus ei toimi: alue lätäköityy ja jäätyy talvella. Aukiolle toivottiin tapahtumasähköjä/esiintymislavaa sekä joulukuuselle paikkaa.
- Puiston perusvalaistus kunnossa, mutta tunnelmavalaitusta voitaisiin lisätä. Leikkialueen pohjoiskärki melko pimeä.
- Kuntoilualueetta toivottiin laajennettavan ja mahdollisuuksien mukaan osoittamaan muurille kiipeilyseinää, liukumäkeä tai muuta korkoeroja hyödyntäviä ratkaisuja.



Asukaskävely 04.11.2025

Asukkaiden toiveet alueiden kehittämisestä



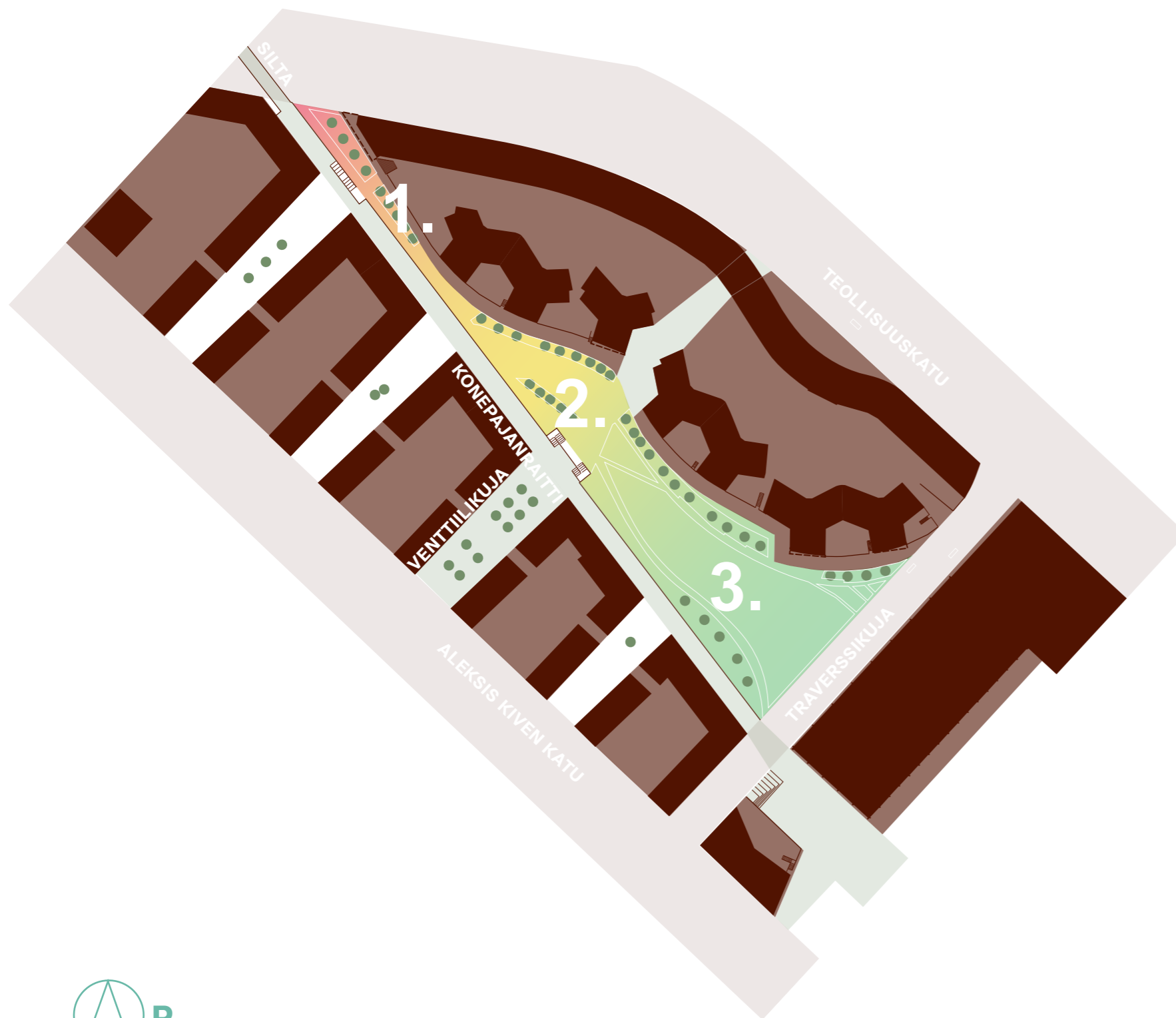
3. NURMIALUE

- Iso aukea puisto ja (usein) palanut nurmi eivät houkuttele oleskeluun.
- Puisto on paahteinen: varjostavia elementtejä ei ole riittävästi.
- Nurmi-aluetta toivotaan vähennettävän esimerkiksi niityttämällä tai monipuolistettavan muilla uusilla istutusalueilla - kuitenkin niin, että nurmelle varataan tilaa myös oleskeluun ja pelailuun. Edeltävän kesän apilanurmesta pidetty.
- Puiston reunoille toivotaan lisää puita, myös kukkivia puita (esim. koristekirsikkaa ja -omenaa). Ehdotettiin myös havupuita ja joulukuusta. Toivottiin mietittävän kasvillisuuden edustavuutta myös talvella.
- Pohdittiin kasvillisuutta hyödyntäviä hulevesien viivytysratkaisuja (esim. sadepuutarhaa).
- Muuria vasten ehdotettiin lisää köynnöksiä ja koristeheiniä. Muurin raoissa pesii lintuja (kivitaskut), joille toivottiin kasvillisuudella rakennettavan suojaa. Vanhaa muurin osuutta pidettiin myös kauniina.
- Puistossa on runsaasti koiria, jotka huomioitava (istutusten reunavyöhykkeet, kulunohjaus, tolpat, koiravessat).
- Traverssikujan reunaan tarvitaan lapsiturvallinen rajaus, joka estää suoran juoksun kadulle. Maastonmuotoja ja kumpuilevuutta tai rajaavaa kasvillisuutta pidettiin riittävänä.
- Puistoon toivotaan enemmän ympärikäierrettäviä "käyskentely"-reittejä.
- Kapeat graniittiset nupukivireitit koetaan epämiellyttävänä kävelyalustana, jossa moni on kompuroinut ja joita koiratkin välttävät. Reitit tulisi korvata toisella pintamateriaalilla. Sileästä maatiilestä pidetään.



Olevan tilasarjan vahvistaminen

LÄHTÖKOHTANA OLEVAN PUISTON KOHENTAMINEN



1. VIHREÄ KUJANNE

pienin muutoksin muokattava alue

Kujanteelle esitetään maltillisesti uusia muutoksia lähinnä uusien istutusten ja penkkien muodossa.

2. TOIMINNALLINEN KESKITTYMÄ

maltillisesti kehitettävä alue

Neljä vuotta sitten valmistunutta leikkipaikkaa täydennetään maltillisesti mm. uudella hiekkalaatikolla. Venttiilikujan leveän nupukivetyin väylän keskelle sijoitetaan sileämpi maatiilipäällysteinen reitti. Aluetta kehitetään läpikulkuväylästä aukioimaisemmaksi mm. monipuolisen kasvillisuuden, puuistutusten, kalusteiden, valaistuksen ja tapahtumalavan avulla.

3. KEIDAS KONEPAJANRAITIN VARRELLA

vahvasti kehitettävä alue

Puiston kasvillisuutta kehitetään monimuotoisemmaksi näyttäväksi kokonaisuudeksi. Alueelle istutetaan runsaasti uusia puita, puuvartisia pensaita sekä perennoja. Uuden kasvillisuuden lomassa säilytetään myös käytettäviä nurmialueita.

Alueelle esitetään tiheämpää ympär kierrettävää puistokäytäväverkostoa ja toiminnallisuutta kehitetään mm. maisemakeinuilla, piknikpöydillä ja petanque-kentällä.



Vehreät sylit

KASVILLISUUDELLA RAKENNETTU TILALLISUUS



TILALLINEN KONSEPTI

- Kasvillisuutta monipuolistetaan kauttaaltaan puistossa, niin nykyisillä istutusalueilla puiden alla kuin nurmialueella.
- Nurmialuetta korvataan runsaammalla ja näyttävämmällä kasvillisuudella, jonka painopiste sijoittuu puiston reuna-alueille jättäen puiston läpi halkovan avaramman akselin.
- Puistoon muodostuu **syylimäisiä vehreitä tiloja tekemiseen ja oleskeluun**:
 1. Pienipiirteisempi kasvillisuuden syleilemä puistoalue
 2. Isompi kasvillisuuden rajaama piknik- ja pelailunurmi
 3. Uudistunut puistoaukio Venttiilikujalla
 4. Kasvillisuuden suojaan jäävä leikkipaikka
 5. Vehreä kujanne penkeillä ja houkutteleva portti puistoon

Kasvillisuus kietoo vehreään syleilyyn
uudistuneet toiminnalliset ja oleskeltavat alueet



Vehreät sylit

KASVILLISUUDELLA RAKENNETTU TILALLISUUS

KONEPAJAN MAALAAMOVERSTAS SÄILYY PUISTOAKSELIN PÄÄTTEENÄ

→ Runsaasta kasvillisuudesta huolimatta maalaamoverstaan julkisivu säilyy puistoakselin päätteenä. Korkeampaa kasvillisuutta istutetaan etenkin puiston reunoille. Traverssikujan puoleisen puiston reunan istutukset ja maastonmuodot häivyttävät katualuetta puistotilasta.



RUNSAKAS KASVILLISUUS

- reuna-alueen kasvillisuus luo puistolle vehreät raamit
- häivyttää visuaalisesti puistotilasta katualuetta

AVOIN NÄKYMÄ/ VEHREIDEN SYLIEN SARJA

- vehreiden sylien sarja luo miellyttäviä oleskeluun ja tekemiseen osoitettuja paikkoja puistoon
- avoin näkymä ohjaa Konepajaa halkovalle kevyen liikenteen akselille, Konepajanraitille
- mahdollistaa Konepajan maalamoverstaan säilymisen puistoakselin päätteenä

TIHEÄ KASVILLISUUS

- muurin vierellä sijaitseva runsas kasvillisuus, joka rajaa puiston keskelle sijoittuvaa avointa akselia

Vehreät sylit

KASVILLISUUDELLA RAKENNETTU TILALLISUUS

AVOIN/MATALA



KESKIKORKEA

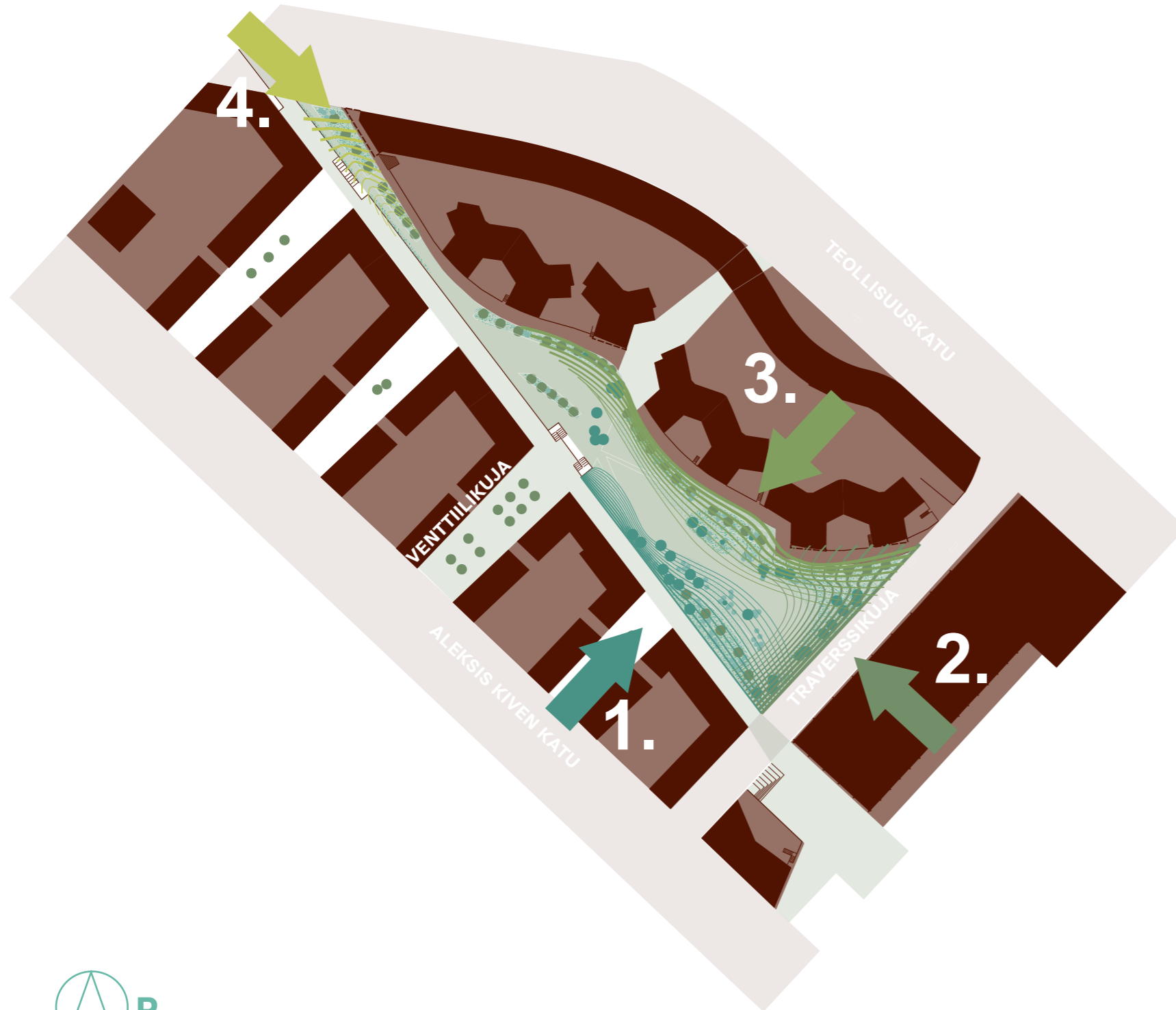


KORKEA



Vuodenaikapuisto - kasvillisuuden luonne

Puiston painopiste muuntuu kasvillisuuden vuosirytmien mukana



VUODENAIKOJEN MUKAAN MUUNTUVA VÄRIMAILMA

Puiston uusi katseenvangitsija on sen rikas monipuolinen kasvillisuus. Kasvillisuuden myötä puiston painopiste muuttuu vuodenaikojen mukana. Kasvillisuuden kantava teema on talvi: uudet istutusalueet ovat näyttäviä myös talviaikaan.

Kasvillisuus seuraa neljää pääteemaa, jotka työntyvät puiston reunoilta kietoutuen toisiinsa.

1. VIILEÄ VARJOLEHTO

Rauhallinen, viipyilevä, suojaisa. Reunavyöhykettä pehmentävä ja rakenteita häivyttävä, kerroksellinen.

Ainavihannat, lahopuu, kiviryhmät, vertikaalivihreä. Kukinnan sävyissä toistumaa ympäröivistä rakennuksista.

2. KUKKIVA LÄMMIN SYDÄN

Kutsuva, sosiaalinen, elävä. Ihmisiä ja pölyttäjiä houkutteleva. Puiston visuaalinen huipentuma.

Runsas kukinta, perhoskasvit, kukkivat puut ja pensaat. Kukinnan sävyissä toistumaa ympäröivistä rakennuksista. Vuodenaikojen mukaan muuntuva. Kukinta kevästä myöhäiseen syksyyn.

3. AURINKOINEN REUNAVYÖHYKE

Dynaaminen, maisemallinen.

Reunan siluettia vahvistava, monimuotoinen heinäkasvillisuus, pensaat, kuivuutta kestävät perennat. Kukinnan sävyissä toistumaa ympäröivistä rakennuksista.

4. PORTTIMAINEN KUJANNE

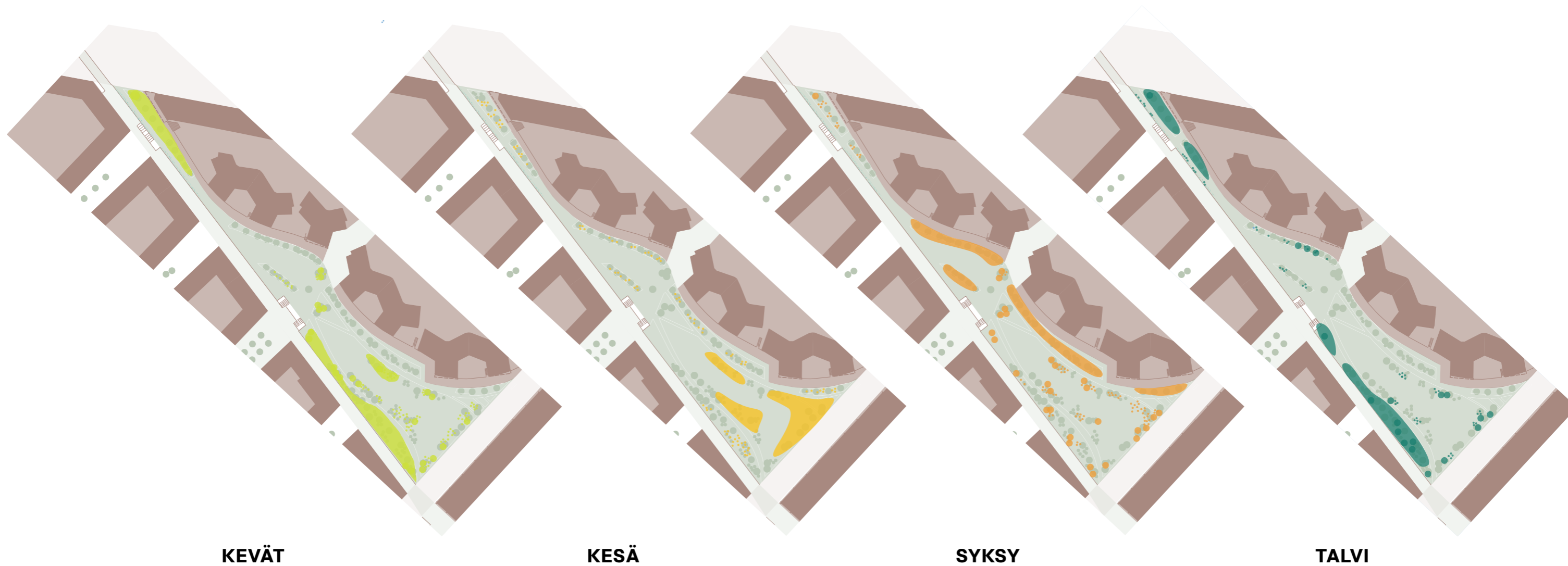
Porttimainen vihreä saapumisympäristö, nykyistä puistomaisempi.

Ainavihannat, vertikaalivihreä. Kukinnan sävyissä toistumaa ympäröivistä rakennuksista.



Vuodenajat näkyvät puistossa

Kasvillisuus toimii puiston katseen vangitsijana. Puiston painopiste muuntuu kasvillisuuden vuosirytmien mukana.



Kevään heräävä kukinta, keskikesän väriloisto, syksyn vaikuttava ruska ja talven ainavihannat sekä törröttäjät vangitsevat katseen eri puolilla puistoa.

Konepajanpuisto

Nykytila



Puiston vehreät sylit



NOMAJI

Nomaji maisema-arkkitehdit Oy
Meritullinkatu 11 D, 00170 Helsinki
+358 (0)45 7877 4688, nomaji@nomaji.fi