



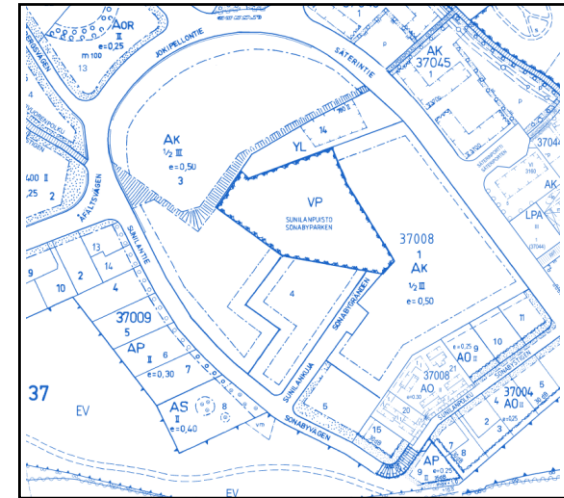
Sunilanpuisto-Sonabyparken ympäristöhistoriallinen katsaus

WSP 27.10.2025

Kohdekuvaus

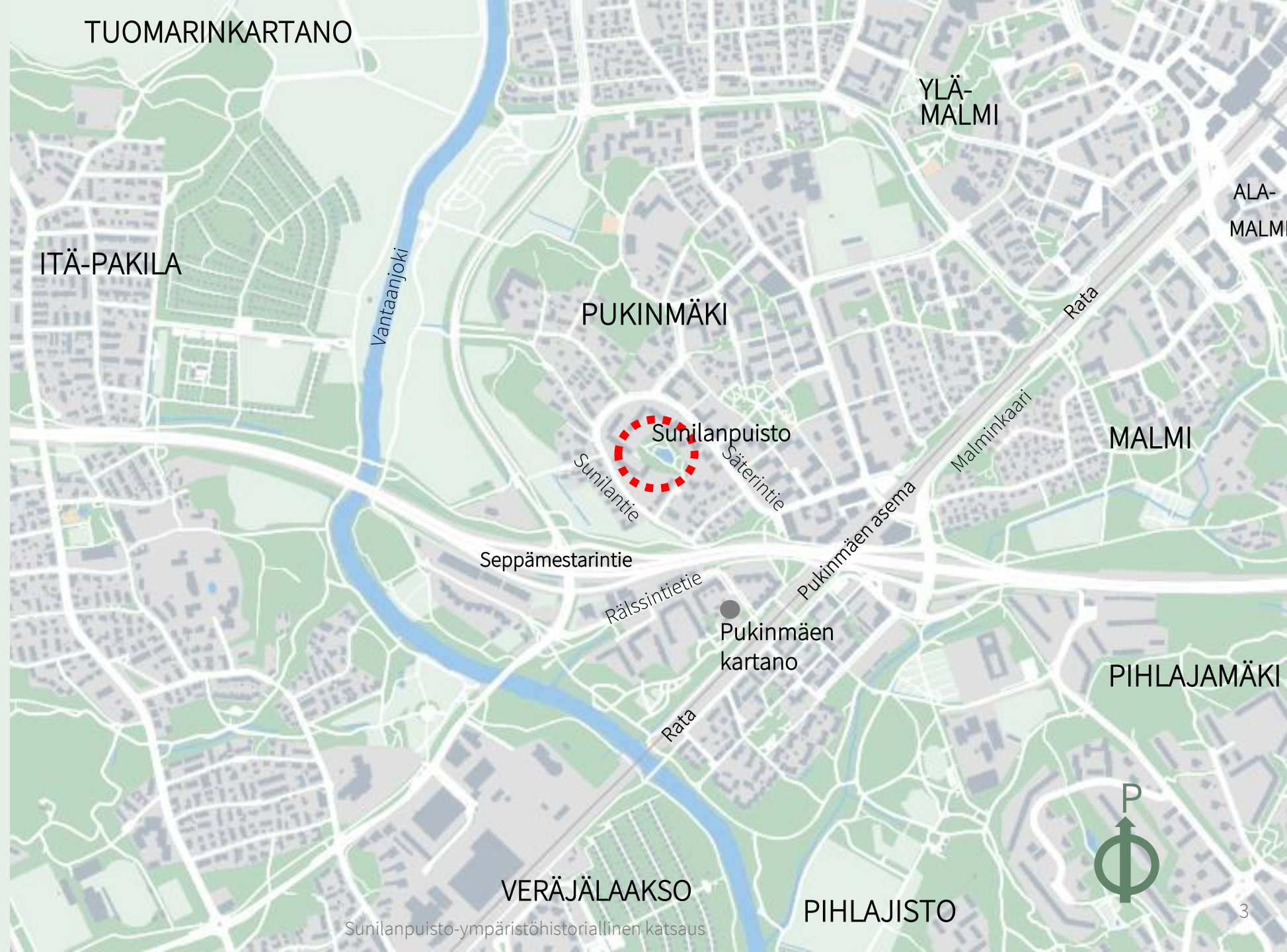


- Sunilanpuisto on III luokan arvoympäristö. Se on Helsingille ainutlaatuinen pieni lampipuisto jyrkän mäen laella. Puistoa ympäröivät asuinrakennukset ja päiväkotit. Lammen ympäri kulkee kävelytie. Lammassa on kaksi puisin rakennelmin reunustettua saarta.
- Puisto ja lampi ovat jääneet 1800-luvulta. Mäellä sijaitsee Sonabyn tila, johon rakennettiin uusi päärakennus 1860-luvulla. Omistajat ovat 1800-luvun lopulla muokanneet lammen englantilaistyyppisen maisemapuiston.
- Sonabyn tilan pihapiiri on rakennettu puistoksi 1960-1970-lukujen vaihteessa kun tilan rakennukset purettiin rakentamisen alta.
- Lampeen ei johda tulevia eikä lähteviä oja ja sen valuma-alue on hyvin pieni. Lampi sijaitsee kalliopainanteessa. Lammen lähdepohjaisuudesta ei ole varmuutta. Korkea sijainti sekä lähiympäristön kalliainen ja savinen maaperä antavat aihetta epäillä lähteen olemassaoloa. Lampi on puhdistettu ja kunnostettu 1970-luvulla. Puistoa ei ole valaistu.
- Puistosuunnittelijat: Carstens 1973, Ruokokoski 1991



Sijainti

Helsinki
Pukinmäki



Sonaby 1700-1900 luku

1749



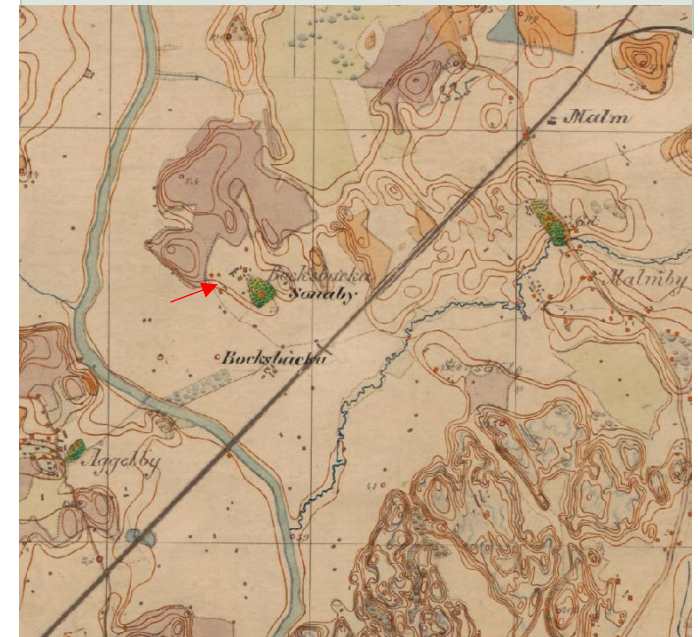
Pitäjänkartta vuodelta 1749, jossa näkyy Sonabyn ja Bockbackan tilat niittyjen ja peltojen ympäröimänä. Sonabyn tilan pohjoispuolella on kartassa maininta pienistä kuusista, mänty- ja lehtimetsästä. Lampea ei näy kartassa. Sonabyn tilalla on kaksi rakennusta metsäsaarekkeen vieressä.

1780-82



Suomen rekognointikartastoon (ns. Kuninkaan kartasto) perustuva koostekartta vuodelta 1780-82. Kartassa erottuu Sonabyn tilan ja rakennusten sijoittuvan maastonmuodoltaan jyrkän mäen laelle. 1700-luvulla Sonaby oli ratsutila, missä elämä oli vielä varsin vaatimatonta.

1870-1907



Senaatinkartassa vuodelta 1870-1907 Sonabyn tila on saanut uusia rakennuksia ja päätalo on puiston ympäröimä. Tilan osti 1840 vapaaherra, valtioneuvos Johan von Bonsdorff, joka rakennutti uuden päärakennuksen 1860-luvulla ja lammen ympärille englantilaistyyllisen maisemapuiston tekosaarineen ja siltoineen. Rautatie valmistui tilan lähelle vuonna 1862.

Sunilanpuisto

Bonsdorffien aika 1860-1919

Johan von Bonsdorf



Sonabyn tilan osti 1840 vapaaherra, valtioneuvos **Johan von Bonsdorff**, joka rakennutti uuden päärakennuksen 1860-luvulla ja lammen ympärille englantilaistyyllisen maisemapuiston. Bonsdorff oli suomalainen juristi ja kameralisti. (1795-1873) Hän väitteli lakitieteen tohtoriksi 1818 ja toimi senaatin kamari- ja tilitoimituskunnan kamreerina vuodesta 1826. Erotessaan virasta 1844 hän sai valtioneuvoksen arvon, mutta jatkoi työtä julkisissa tehtävissä ja hänellä oli vaikutusvaltaa maan asioihin. Von Bonsdorff osallistui esim. aatelissäädäyssä valtiopäiville 1863–1864 ja 1867.

Kartanokauppoja ja komeita puutarhoja



Johan Von Bonsdorffin puoliso vuodesta 1820 oli Ulrika Charlotta von Willebrand (k. 1881). Sonbyn lisäksi Johan Gabriel von Bonsdorff osti myös Gumtäcktin (Kumpulan) kartanon 1840 ja rakennutti sen nykyisen päärakennuksen vuosina 1841–1845. Vauras kartano oli yksi Helsingin huvielämän keskuksista. **Vuonna 1860 Johan luovutti kartanon pojalleen ja muutti Sonabyhyn asumaan. Sinne hän rakensi uuden kartanorakennuksen ja sen Sunilanpuiston lammen ympärille komean englantilaistyyppisen puutarhan.** Yllä on Bonsdorffin ystävän Magnus von Wrightin maisemamaalaus Kumpulan kartanon ympäristöstä 1861.

Hjalmar Erik Gabriel ja Wilhelm von Bonsdorff

Hjalmar Erik Gabrielin von Bonsdorffin puoliset vuodesta 1856 Ulrika Karolina Wasenius (k. 1860) ja vuodesta 1861 Matilda Johanna Margareta Tams (k. 1897) kuvassa.



Hjalmar Erik Gabriel von Bonsdorff, (1826–1905), Johanin poika, jatkoi isänsä jalanjäljillä. Hän oli virka- ja valtiopäivämies ja vapaaherra hänestä tuli isänsä kanssa 1868.

Hjalmar myi Kumpulan kartanon 1883 ja samana vuonna jatkoi Sonabyn tilan hoitamista vanhempiensa kuoleman jälkeen.

Vuodesta 1908 Sonabytä asui vapaaherra **Wilhelm von Bonsdorff**, joka oli Hjalmar Erik Gabriel von Bonsdorffin serkku.

Sunilanpuisto

Maalaispihapiiristä englantilaiseksi maisemapuistoksi- vaikutteita maailmalta

luonnonmukaisuuden vaikutelma



Englantilainen maisemapuutarha on 1700-luvun alussa Englannissa kehitetty **luonnonromanttinen puistotyyppi**, joka häivytti eron hoidetun puiston ja luonnonmaiseman välillä. Englantilainen puutarha saattaa vaikuttaa luonnonmukaiselta, mutta se on silti suunniteltu ja rakennettu. Kukkaistutusten ja suihkulähteiden sijaan sinne valikoitiin paikallisia puulajeja sekä rakennettiin **tekolampia**. Istutukset, **puistokäytävät ja polut eivät noudata symmetriää**. Puistomaisemaan sovitettiin usein maalaismaiselta vaikuttavia rakennuksia sekä pieniä huvimajoja.

maisemaelementit



Romantiikan aikana englantilaisiin puistoihin sijoitettiin myös **raunioita ja veistoksia sekä kiinalaisvaikutteisia pagodeja**. Tunnetuin englantilainen puisto on Lontoon Kew Gardens.

1700-luvun jälkipuolella **englantilaisesta puistosta tuli suosittu myös Manner-Euroopassa**. Suomessa on useita esimerkkejä englantilaisista puistoista, muun muassa Helsingissä Herttoniemen kartanossa. Myös esimerkiksi Viipurin Monrepos' n puisto noudattaa maisemapuiston ihanteita.

polut ja näkymät



Englantilaisen maisemapuutarhan **pääpiirteet**:

Luonnonmukaisuus: Pyritään jäljittelemään luonnon maisemaa, vältetään liian selkeitä ja suorita linjoja.

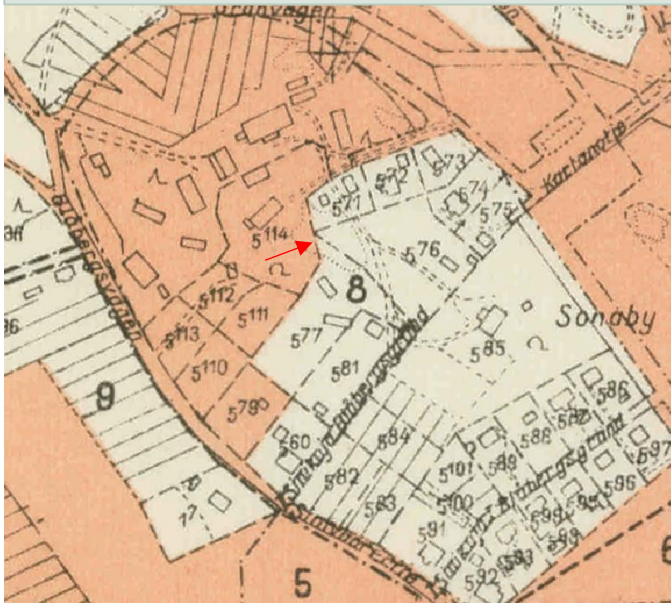
Maisemaelementit: Puutarhoissa on usein kumpuilevaa maastoa, vesi-alueita, kuten järviä tai puroja, ja niitä ympäröi usein suuri nurmikenttä.

Polut ja näkymät: Polut ovat usein mutkittelevia ja niiden varrelta avautuu yllätyksellisiä näkymiä.

Sunilanpuisto

Kaupunki-uudistuksen pyörteissä 1900-luvun lopussa

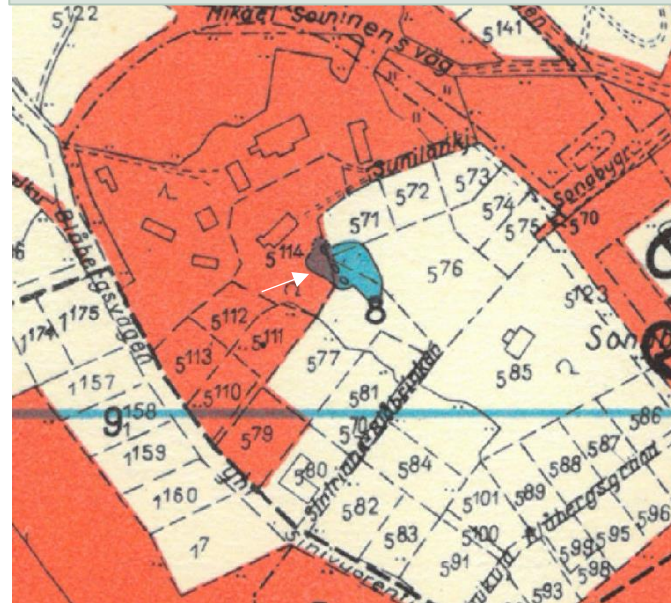
1945



Kiinteistökartta vuodelta 1945.

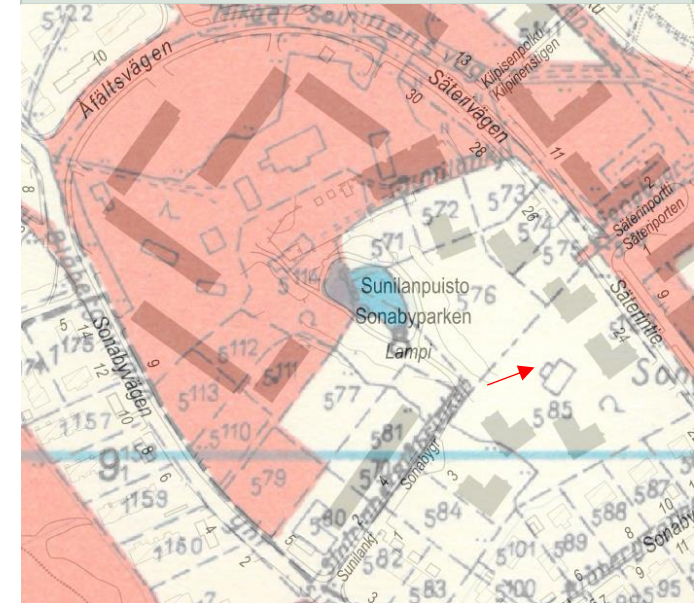
Malmi ja Pukinmäki liitettiin Helsinkiin 1946, johon asti Helsingin pitäjän hallinnollinen keskus oli Malmi.

1963



Kiinteistökartta vuodelta 1963

Lammessa näkyy kolme ympyrää jotka ovat todennäköisesti saaret, vuoden 61 kiinteistökartassa kolme pistettä ovat hieman eri kohdassa kolmioimaisessa muodossa lammen luoteisosassa. Kartassa Sonabyn päärakennus vielä näkyvissä.



Vuoden 1963 Kiinteistökartta ja vuoden 2025 kantakartta päällekkäin. Kerrostalojen aika alkoi asemakaavan hyväksymisen jälkeen 1960-luvun lopulta. Päärakennus purettiin 1971, mutta sen etuoven portaat ovat edelleen näkyvissä yksityisellä tontilla kerrostalojen keskellä. Vanha pihapiiri kaavoitettiin puistoksi 1968.

Ilmakuviissa

1943-2024



Ilmakuva 1943

Helsingin kaupungin ostaessa Boxbackan huvilayhdyskunnan jäljellä olevat maat 1919, se sai mukana Sonabyn kartanon sekä mm. 40 lehmän navetan.



Ilmakuva 1969

Sonabyn ja Bocksbackan tilasta muodostui 1900-luvun alussa Pukinmäen yhdyskunta ja myöhemmin kaupunginosa.



Ilmakuva 1988

Päiväkoti Sinivuori valmistui lammen läheisyyteen 1988.



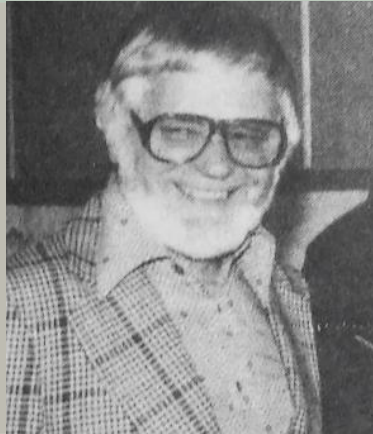
Ilmakuva 2024

Sunilanpuistoa käyttävät asukkaat ovat kunnostaneet lampea ja siistineet puistoa. Nyt huonokuntoisen puistolammen pelätään kasvavan umpeen ilman hoitotoimenpiteitä.

Sunilanpuisto

Harald Carstens puistosuunnittelijana 70-luvulla

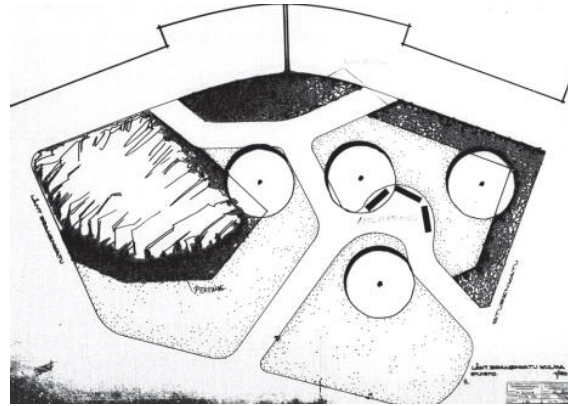
Harald Carstens



Vuosien 1965-1978 välisenä aikana Helsingin kaupungin rakennusviraston puisto-osastolla toimi **tanskalainen puistosuunnittelija, puutarha-arkkitehti Harald Carstens.**

Carstensin työt helsinkiläisillä viheralueilla olivat merkittäviä, koska hän oli vuonna 1965 puisto-osaston suunnittelutoimistoon töihin saapuessaan sen ainoa suunnittelija. Yhteiskunnalliset muutokset, kuten maaltamuutto, hyvinvointiyhteiskunnan rakentaminen sekä alueliitokset, merkitsivät myös suunnittelukohteiden määrän voimakasta lisääntymistä.

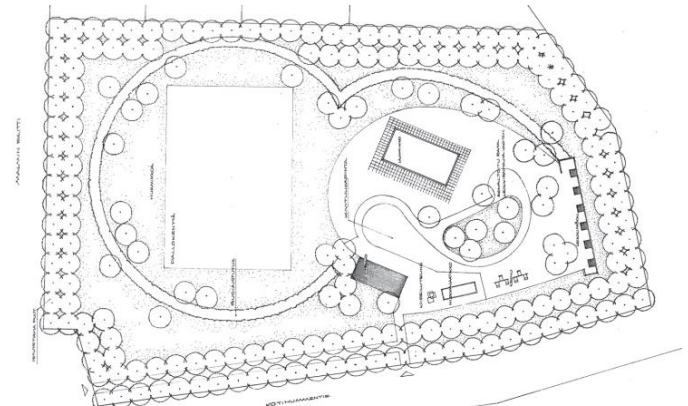
Esim. Brahenkulman puistikko



Suurin osa carstensin suunnittelukohteista oli puistoja, katu ympäristöjä sekä julkisten rakennusten ympäristöjä. Puistot vaihtelivat mittakaavaltaan pienistä puistikoista laajoihin maisemapuistoihin. **Carstens suunnitteli myös Sunilanpuistoa 1973.**

Carstens jatkoi suunnittelijana 1900-luvun alkupuolelta peräisin olevaa **funktionaalista suunnitteluperinnettä, jossa muodonannon taustalla oli aina käytännöllinen tarkoitusperä.** Suunnittelutyylissä oli nähtävissä vaikutteita tanskalaisen maisema-arkkitehtuurin kultakauden suunnittelijoilta mutta Carstensin kädenjälki oli silti omaa ja tunnistettavaa.

Esim. Malmin puisto



Carstens on vaikuttanut mm. 50-60 luvulla Tapiolan viherrakentamistöissä työnjohtajana ja suunnittelijana erityisesti pihasuunnitelmissa. Tapiolasta Carstens saattoi ottaa vaikutteita laajempien maisemasuunnittelukohteiden suunnitteluun, kuten Siltämäen aluepuiston ja Konalan puistojen suunnitteluun. **Carstensin suunnitelmat olivat ennen kaikkea arkiympäristöjä, jotka toimivat helsinkiläisen puistokulttuurin näyttämöinä ollen osa aikakauden kulttuurihistoriaa. Maastonmuotoiluja sisältävät puistoalueet sekä leikkipuistot edustivat tyyppinä hänen ominaisinta suunnittelua.**

SUNILANPUISTO

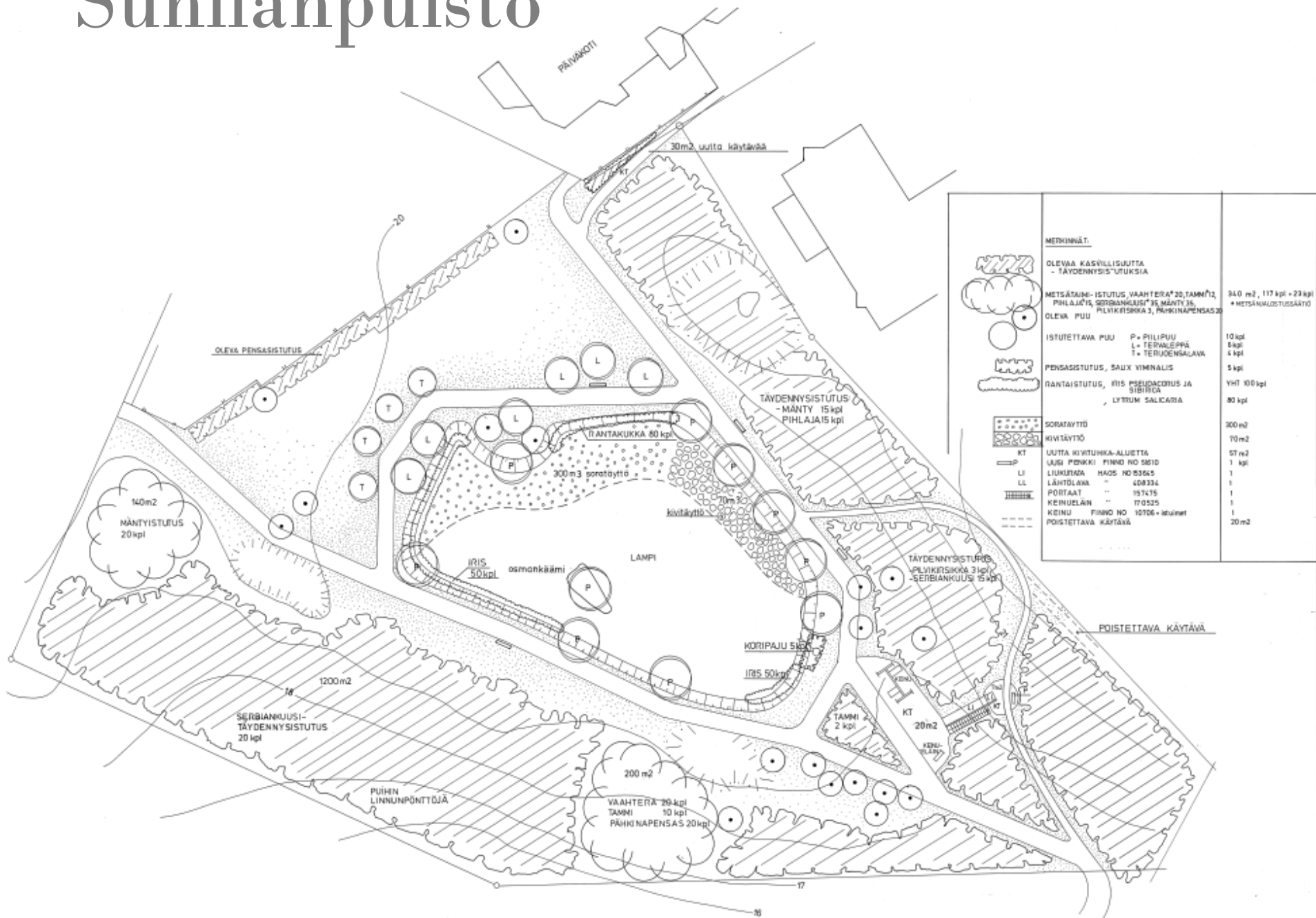
- Puistosuunnitelma Carstens 1973.
- Lampi on puhdistettu ja kunnostettu 70-luvulla.



SUNILANPUISTO

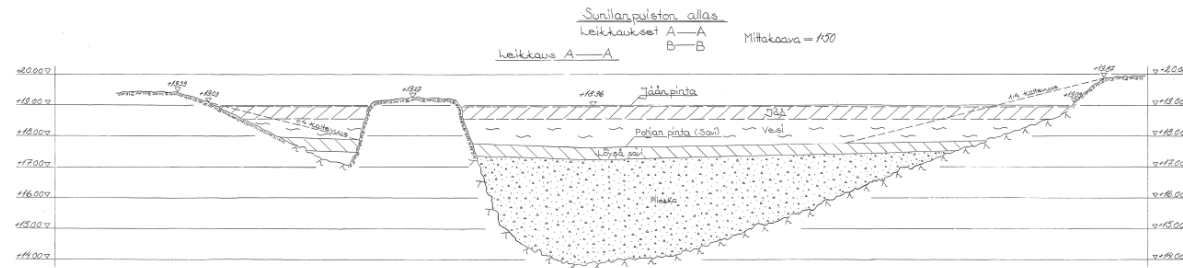
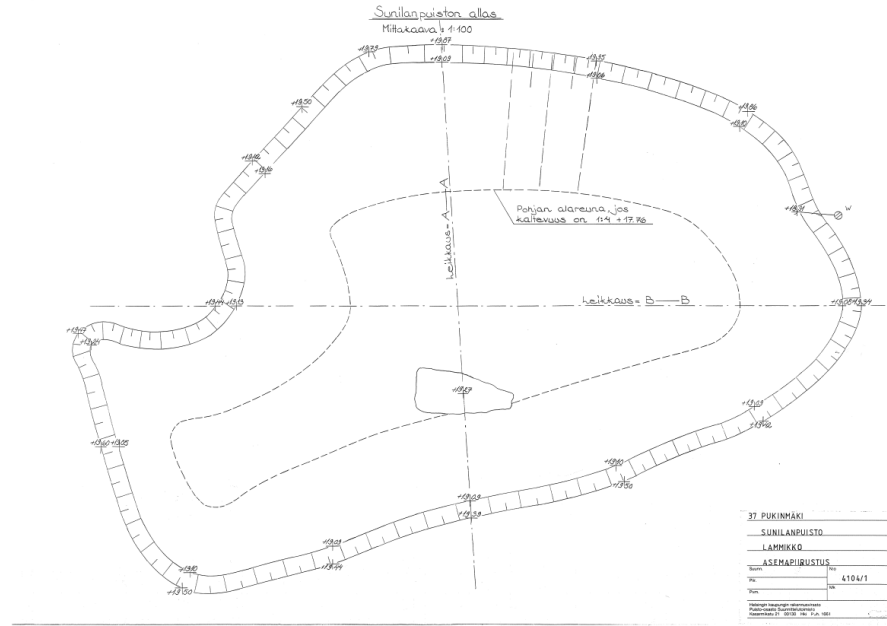
Sunilanpuisto

- Puistosuunnitelma Ruokokoski 1991, suunnitelmaa ei ole toteutettu kokonaisuudessaan
- Puistoon tehtiin asemakaavamuutos v. 1988. Osa VP-puistoalueesta liitettiin YL-korttelialueeseen.
- Vuoden 88-kaava mahdollisti päiväkodin pihan sijoittamisen puiston puolelle ja näin puiston pinta-ala pieneni.

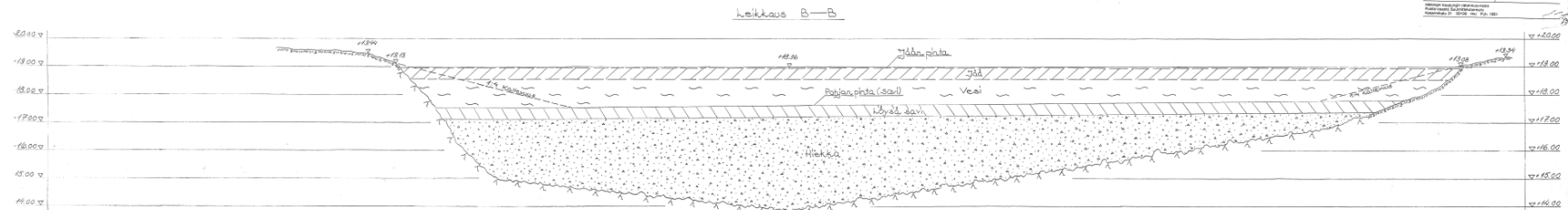


SUNILANPUISTO

- Puistosuunnitelma Ruokokoski 1991.



37 PUKINHÄKI
SUNILANPUISTO
LAMMIKKO
LEIKKAUS A-A, B-B
1:30
410/12



Valokuvia nykytilanteesta



Pukinmäen (Bocksbackan) kartanon päärakennus on 1800-luvun alkupuolelta. Sonabyntilan rakennuksista eikä pihapiiristä ei ole vanhaa kuvamateriaalia löytynyt tämän katsauksen yhteydessä.



Sunilanpuistossa on sijainnut lampi yhtäjaksoisesti aina 1800-luvun lopulta asti. Veden reilu vähentyminen on tapahtunut edellisten muutaman vuoden aikana. Lammessa elävät ruutanat lisäävät lammen rehevöitymistä



Lampi on ollut runsasvetinen ja puhdas, niin että siinä on voinut uida ja talvella luistella. Vettä on ollut tekosaarien ylimpiin hirsiin asti, ja rannalla kasvavat hopeapajut ovat olleet vedenrajassa.



Puisto toimii helteisinä kesinä viilentävänä keitaana, joka on erityisesti vanhemmalle väestölle tärkeää. Lähiasukkaiden lisäksi puistossa liikkuu nuorisoa ja päiväkotiryhmät käyvät puistossa retkillä.



Lammen yli on kulkenut valkoinen, puinen silta, mahdollisesti kaarisilta. Silta on asukkaiden mukaan vielä 60-luvulla ollut olemassa. Silta kulki tekosaarien kautta lammen yli.



Lammen kasvillisuus on viime vuosina rehevöitynyt, vedenpinta laskenut ja erityisesti itäreunalla kasvava raate on levinnyt voimakkaasti. Ennen rannalla kasvanutta keltakurjanmiekkää ei juurikaan enää ole havaittavissa.



Puiston pohjoisreunalta on avoimet näkymät viereisen päiväkodin pihalle. Pihaa ja puistoa rajaa verkkoaita. Päiväkodin parkkipaikalta on epävirallinen kulku puistoon.



Lammen kunnostus on asukkaiden ensisijainen toive puiston perusparannukselle. Alueen asukkaat ovat puhdistaneet lampea vapaaehtoisvoimin useamman kerran vuosien varrella.

Lähteet

KUVAT:

sivu 1, 2-3, 5, 8-9 Helsingin karttapalvelu

sivu 4 <https://historia.hel.fi/fi/media/kuva/helsingin-keskiaikaiset-kylat>

https://www.google.com/Eerik_Pommerilainen/ The National Museum of fine Arts

<https://www.geni.com/people/Casper-Reiher>

sivu 6: https://fi.wikipedia.org/wiki/Johan_Gabriel_von_Bonsdorff

<https://www.geni.com/people/Mathilda-Johanna-Margareta-Tams>

<https://www.helsinki.fi/fi/luomus/kumpulan-kasvitieteellisen-puutarhan-historia>

sivu 7: <https://www.kew.org/home>

<https://wiipuri.fi/kuvat/monrepos>

https://fi.wikipedia.org/wiki/Herttoniemen_kartano

muut kuvat 2025 WSP Emmi Turkki ja Satu Niemelä-Prittinen

LÄHTEET:

Helsingin karttapalvelu 2024

Helsingin Kaupunginmuseo: <https://hkm.finna.fi/> ja <https://www.helsinginkaupunginmuseo.fi/kuva-arkisto>

Helsingin kaupunki: Pukinmäen - Malmin kierros

Helsingin kaupungin ympäristökeskuksen julkaisuja 2/2007: Helsingin lammet, Hanna Marttila 2007

Helsingin kaupunki: Pukinmäen täydennysrakentamisen suunnitteluperiaatteet, lähtötietoraportti

Pukinmäki-Seura ry: Pukinmäen kotikaupunkipolku, toimittanut Pauli Saloranta

Geni; Mathilda Johanna Margareta Tams

<https://historia.hel.fi/fi/media/kuva/helsingin-keskiaikaiset-kylat>

LÄHTEET:



<https://www.uusilahti.fi/paakirjoitus-mielipide/1808783>

<https://www.lahitieto.fi/2024/09/24/historiaa-ja-arkkitehtuuria-pukinmaessa>

<https://www.lahitieto.fi/2022/09/20/sunilanpuiston-lampi-kaipaa-kunnostusta>

<https://historia.hel.fi/fi/alueet/koillinen/malmin-ja-tapaninvainion-vaiheita>

<https://historia.hel.fi/fi/alueet/koillinen/pukinmaki>

<https://kaupunginosat.fi/pihlajamaki/kaveleva-historiankirja>

<https://kaupunginosat.fi/pukinmaki/9-sunilanpuisto>

Katsauksen laatinut WSP, 28.10.2025, Satu Niemelä-Prittinen